

# Dell Latitude 3550


دليل المالك




البروتج الرقائي: P38F  
النوع الرقائي: P38F001

## الملاحظات والتنبيهات والتحذيرات

 ملاحظة: تشير كلمة "ملاحظة" إلى المعلومات المهمة التي تساعدك على تحقيق أقصى استفادة من الكمبيوتر.

 تنبيه: تشير كلمة "تنبيه" إما إلى احتمال حدوث تلف بالأجهزة أو فقدان للبيانات، كما تملك بكيفية تجنب المشكلة.

 تحذير: تشير كلمة "تحذير" إلى احتمال حدوث ضرر بالمتكبات أو التعرض لإصابة جسدية أو الوفاة.

حقوق الطبع والنشر © لعام 2015 لشركة Dell Inc. جميع الحقوق محفوظة. هذا المنتج محمي بموجب حقوق الطبع والنشر وحقوق الملكية الفكرية الأمريكية والبولية . Dell و شعار Dell علامتان تجاريتان لشركة Dell Inc. في الولايات المتحدة و/أو نطاقات الاختصاص الأخرى. وكل العلامات والأسماء التجارية الأخرى الواردة هنا قد تكون علامات تجارية تخص الشركات ذات الصلة المألوفة لها.

08 - 2014

مراجعة A00

# جدول المحتويات

<b>5</b>	<b>1 العمل في جهاز الكمبيوتر.....</b>
5	قبل العمل داخل الكمبيوتر.....
6	إيقاف تشغيل الكمبيوتر.....
7	بعد العمل داخل الكمبيوتر.....
<b>8</b>	<b>2 إزالة المكونات وتركيبها.....</b>
8	الأدوات الموصى باستخدامها.....
8	إزالة غطاء القاعدة.....
9	تركيب غطاء القاعدة.....
10	إخراج البطارية.....
10	تركيب البطارية.....
11	إزالة محرك الأقراص الثابتة.....
12	تركيب محرك الأقراص الثابتة.....
12	إزالة بطاقة شبكة الاتصال المحلية اللاسلكية (WLAN).....
13	تركيب بطاقة الشبكة اللاسلكية محلية النطاق (WLAN).....
13	إزالة مروحة النظام.....
15	تركيب مروحة النظام.....
15	إزالة لوحة المفاتيح.....
17	تركيب لوحة المفاتيح.....
20	إزالة إطار القاعدة.....
22	تركيب إطار القاعدة.....
23	إزالة المشتت الحرارة.....
24	تركيب المشتت الحرارة.....
24	إزالة لوحة I/O (الإدخال/الإخراج).....
25	تثبيت لوحة I/O (الإدخال/الإخراج).....
25	قم بإزالة البطارية الخلفية المصغرة.....
26	تركيب البطارية الخلفية المصغرة.....
26	إزالة مجموعة الشاشة.....
28	تركيب مجموعة الشاشة.....
28	إزالة إطار الشاشة.....
29	تركيب إطار الشاشة.....
29	إزالة لوحة الشاشة.....
31	تركيب لوحة الشاشة.....
31	إزالة منفصلة الشاشة.....
32	تركيب منفصلة الشاشة.....
32	إزالة الكاميرا.....
33	تركيب الكاميرا.....
33	إزالة لوحة النظام.....

35	تركيب لوحة النظام.....
35	إزالة مكبر الصوت.....
36	تركيب مكبرات الصوت.....
37	إزالة موصل التيار.....
38	تركيب موصل التيار.....

### 3 إعداد النظام.....

39	تسلسل التمهيد.....
39	مفتاح الانتقال.....
40	خيارات إعداد النظام.....
47	تحديث BIOS.....
48	كلمة مرور النظام أو الضبط.....
48	تعيين كلمة مرور للنظام وكلمة مرور للضبط.....
48	حذف أو تغيير كلمة مرور نظام حالي و/أو كلمة مرور الضبط.....

### 4 التشخيصات.....

50	تشخيصات التقييم المحسن للنظام قبل التمهيد (ePSA).....
50	مصابيح حالة الجهاز.....
51	مصابيح حالة البطارية.....

### 5 المواصفات.....


### 6 الاتصال بشركة Dell.....


## العمل في جهاز الكمبيوتر

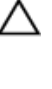
### قبل العمل داخل الكمبيوتر


التزم بإرشادات الأمان التالية للمساعدة على حماية الكمبيوتر من التعرض لتلف محتمل، وللمساعدة كذلك على ضمان السلامة الشخصية. ما لم يتم الإشارة إلى غير ذلك، فإن كل إجراء مضمن في هذا المستند يفترض وجود الظروف التالية:


- قيامك بقراءة معلومات الأمان الواردة مع الكمبيوتر.
- يمكن استبدال أحد المكونات أو -- في حالة شرائه بصورة منفصلة -- تثبيته من خلال اتباع إجراءات الإزالة بترتيب عكسي.

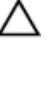
**تحذير:** افصل كل مصادر التيار قبل فتح غطاء الكمبيوتر أو اللوحات. بعد الانتهاء من العمل داخل الكمبيوتر، أعد تركيب كل الاغطية واللوحات والمسامير قبل توصيل مصدر التيار. 


**تحذير:** قبل العمل داخل الكمبيوتر، اقرأ معلومات الأمان المرفقة بالكمبيوتر. للتعرف على المعلومات الإضافية الخاصة بأفضل ممارسات الأمان، راجع الصفحة الرئيسية الخاصة بـ "التوافق التنظيمي" على العنوان [www.dell.com/regulatory\\_compliance](http://www.dell.com/regulatory_compliance) 

**تنبيه:** العديد من الإصلاحات لا يجوز القيام بها إلا بواسطة الفني المخصص. يجب أن تقوم فقط باكتشاف الأعطال وإصلاحها وعمليات الإصلاح البسيطة وفقاً لما هو موضح في وثائق المنتج، أو كما يتم توجيهك من خلال خدمة الصيانة على الإنترنت أو عبر الهاتف أو بواسطة فريق الدعم. لا ينطوي الضمان التفصيلي الناتجة عن القيام بأعمال الصيانة بواسطة أفراد غير معتمدين لدى Dell. تُرجى قراءة وإتباع تعليمات الأمان المرفقة مع المنتج. 

**تنبيه:** لتجنب تعريض شحنة الكهرباء الاستاتيكية، قم بتأريض نفسك عن طريق استخدام عصاة اليد المضادة للكهرباء الاستاتيكية أو لمس سطح معدني غير مطلي (مثل الموصل الموجود على الجزء الخلفي لجهاز الكمبيوتر) بشكل دوري. 


**تنبيه:** تعامل مع المكونات والبطاقات بعناية. لا تلمس المكونات أو نقاط التلامس الموجودة على البطاقة. أمسك البطاقة من إحدى حوافها، أو من حامل التثبيت المعدني الخاص بها. أمسك أحد المكونات مثل معالج من حوافه، وليس من السنون الخاصة به. 

**تنبيه:** عندما تتصل أحد الكبلات، اصحب من الموصل الخاص به، أو من عروة السحب الخاصة به، وليس من الكبل نفسه. بعض الكبلات تتميز بوجود موصلات مزودة بعروة قفل، فإذا كنت تحاول فصل هذا النوع من الكبلات، فاضغط على عروات القفل قبل فصل الكبل. وبينما تقوم بسحب الموصلات عن بعضها، حافظ على تساويها لكي تتجنب تقي أي من سنون الموصل. أيضاً، قبل توصيل الكبل، تأكد أنه قد تم توجيهه ومحاذاة الكبلين بطريقة صحيحة. 


**ملاحظة:** قد تظهر ألوان الكمبيوتر الخاص بك وبعض المكونات المحددة بشكل مختلف عما هو مبين في هذا المستند. 

لتجنب إتلاف الكمبيوتر، قم بإجراء الخطوات التالية قبل التعامل مع الأجزاء الداخلية للكمبيوتر.

1. تأكد أن سطح العمل مسطح ونظيف ولوقاية غطاء الكمبيوتر من التعرض للحدوش.
2. أوقف تشغيل الكمبيوتر (انظر إيقاف تشغيل الكمبيوتر).
3. إذا كان الكمبيوتر متصلاً بجهاز إرساء (تم إرساؤه)، فقم بإلغاء إرساؤه.

**تنبيه:** لفصل كبل الشبكة، قم أولاً بفصل الكبل عن الكمبيوتر، ثم افصله عن الجهاز المتصل بالشبكة. 

4. افصل كل كبلات الشبكة عن الكمبيوتر.
5. قم بفصل الكمبيوتر وكافة الأجهزة المتصلة به من مآخذ التيار الكهربائي الخاصة بهم.
6. أغلق الشاشة وأقرب الكمبيوتر على وجهه على سطح مستو.

**ملاحظة:** لنفادي تلف لوحة النظام، يجب إزالة البطارية الرئيسية قبل إجراء أعمال الصيانة على الكمبيوتر. 

7. قم بإزالة البطارية الرئيسية.

8. اقلب الكمبيوتر إلى الجانب العلوي.

9. افتح الشاشة.

10. اضغط على زر التشغيل لتأريض لوحة النظام.

تنبيه: للحماية من الصدمات الكهربائية، عليك دوماً فصل الكمبيوتر عن مأخذ التيار الكهربائي قبل فتح الشاشة.

تنبيه: قبل لمس أي شيء داخل الكمبيوتر، قم بتأريض نفسك بواسطة لمس سطح معدني غير مطلي، مثل السطح المعدني الموجود في الجزء الخلفي من الكمبيوتر. أثناء العمل، المس سطح معدني غير مطلي بشكل دوري لتفريغ الكهرباء الساكنة والتي قد تلتصق المكونات الداخلية للكمبيوتر.

11. قم بإزالة أي بطاقات ExpressCards أو Smart Cards من الفتحات المناسبة.

## إيقاف تشغيل الكمبيوتر


تنبيه: لكي تتجنب فقد البيانات، قم بحفظ جميع الملفات المفتوحة وأغلقها وقم بإنهاء جميع البرامج المفتوحة قبل أن توقف تشغيل الكمبيوتر.

1. إيقاف تشغيل نظام التشغيل:

• في Windows 8.1:

– استخدام جهاز يمكن للمس:

a. انتقل من الحافة اليمنى للشاشة، وافتح قائمة الاختصارات وحدد إعدادات.


b. حدد  ثم حدد إيقاف التشغيل

أو


\* على الشاشة الرئيسية، المس  ثم حدد إيقاف التشغيل

– استخدام ماوس:


a. قم بالإشارة إلى الركن الأيمن العلوي من الشاشة وانقر فوق إعدادات.

b. انقر فوق  وحدد إيقاف التشغيل

أو


\* على الشاشة الرئيسية انقر فوق  ثم حدد إيقاف التشغيل

• في نظام التشغيل Windows 7:

1. انقر فوق  أبدأ

2. انقر فوق إيقاف التشغيل.

أو

1. انقر فوق  أبدأ




2. انقر فوق السهم الموجود في الركن الأيمن السفلي من القائمة أبدأ كما هو موضح أدناه، ثم انقر فوق إيقاف التشغيل .


2. تأكد من إيقاف تشغيل الكمبيوتر وجميع الأجهزة المتصلة به. في حالة عدم توقف الكمبيوتر والأجهزة المتصلة به تلقائياً عندما تقوم بإيقاف تشغيل نظام التشغيل، اضغط مطولاً على زر التشغيل لمدة نحو 6 ثوان لإيقاف تشغيلها.

## بعد العمل داخل الكمبيوتر

بعد إكمال أي إجراء بديل، تأكد من توصيل أي أجهزة خارجية، وطاقات، وكبلات قبل تشغيل الكمبيوتر.

تنبيه: لكي تتجنب إتلاف الكمبيوتر، استخدم فقط البطارية المصممة للكمبيوتر Dell هنا. لا تستخدم البطاريات المصممة لأجهزة كمبيوتر Dell الأخرى. 

1. صل أي أجهزة خارجية، مثل سماعات تكرر لأحد المنافذ، أو قاعدة وسائط، واستبدال أي بطاقات، مثل ExpressCard.
2. صل كبلات أي تليفون أو شبكة بالكمبيوتر.

تنبيه: لتوصيل كبل شبكة، صل الكبل بجهاز الشبكة أولاً ثم قم بحوصله بالكمبيوتر. 

3. إعادة وضع البطارية.
4. صل الكمبيوتر وجميع الأجهزة المتصلة بالمنافذ الكهربائية الخاصة بها.
5. قم بتشغيل الكمبيوتر.

# 2

## إزالة المكونات وتركيبها

يوفر هذا القسم معلومات تفصيلية حول كيفية إزالة أو تركيب مكونات من الكمبيوتر.

### الأدوات الموصى باستخدامها

قد تحتاج الإجراءات الواردة في هذا المستند إلى وجود أدوات التالية:

- مفك صغير بسن مسطح
- مفك Phillips رقم 0#
- مفك Phillips رقم 1#
- مخطاط بلاستيكي صغير

### إزالة غطاء القاعدة

1. اتبع الإجراءات الواردة في [فصل العمل داخل الكمبيوتر](#).
2. قم بإجراء الخطوات التالية كما هو موضح في الشكل:
  - a. قم بفتح المسامير المثبتة لغطاء القاعدة في قاعدة الكمبيوتر [1].
  - b. قم بفتح غطاء القاعدة بمحاذاة الحواف لتفكيكه [2].



3. قم بإجراء الخطوات التالية كما هو موضح في الشكل:
  - a. ارفع غطاء الأساس جزئياً بزاوية 45 درجة [1].
  - b. قم بإزالة غطاء القاعدة من الكمبيوتر [2].

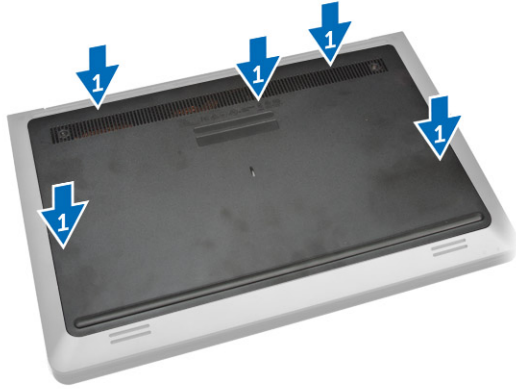


## تركيب غطاء القاعدة

1. تم بإجراء الخطوات التالية كما هو موضح في الشكل:
  - a. تم بحاذة غطاء القاعدة على الكمبيوتر [1].
  - b. تم بتخفيض غطاء القاعدة تجاه الكمبيوتر في الاتجاه المشار إليه [2].



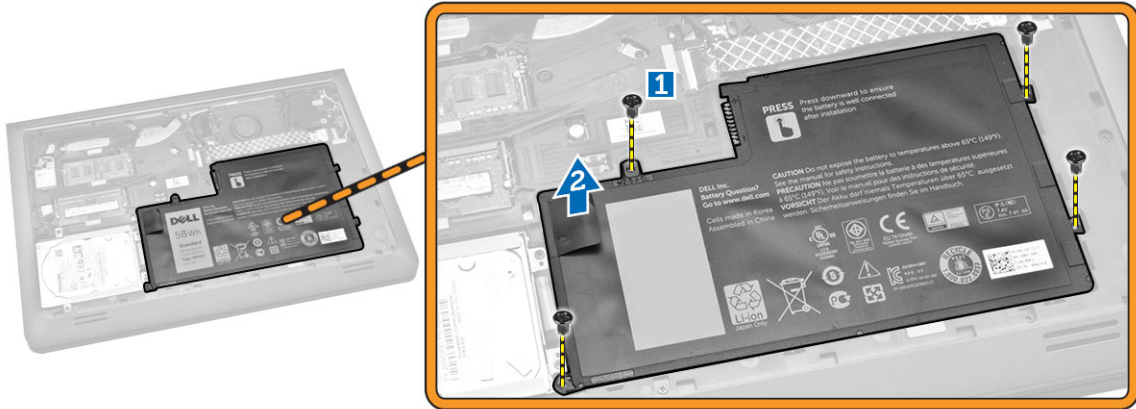
2. بدءا من الجانبين، اضغط على المواقع المشار إليها عن طريق الأسهم. وهذا سيعمل على استقرار غطاء القاعدة في مكانه على الكمبيوتر.



3. اربط المسامير المثبتة لغطاء القاعدة في الكمبيوتر.
4. اتبع الإجراءات الواردة في [بعد العمل داخل الكمبيوتر](#).

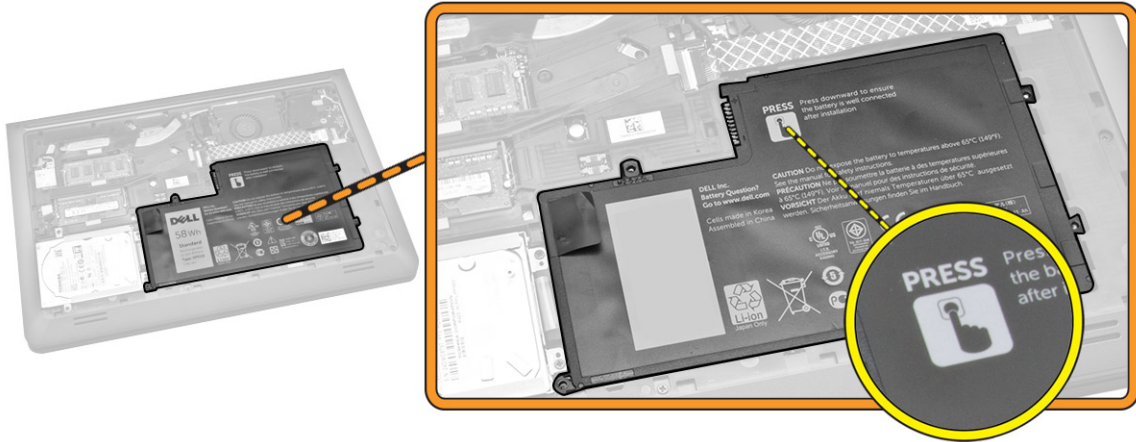
## إخراج البطارية

1. اتبع الإجراءات الواردة في [قبل العمل داخل الكمبيوتر](#).
2. إزالة [غطاء القاعدة](#).
3. قم بإجراء الخطوات التالية كما هو موضح في الشكل:
  - a. قم بفك المسامير المثبت للبطارية في الكمبيوتر [1].
  - b. ارفع البطارية [2].



## تركيب البطارية

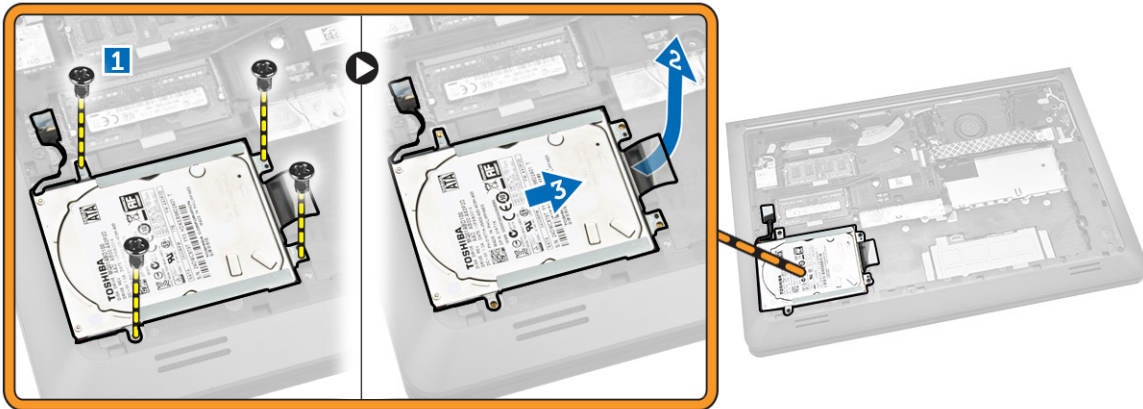
1. ضع البطارية في فتحاتها.
2. اضغط الموقع المشار إليه في الصورة لضمان الاتصال الصحيح بعد التثبيت.



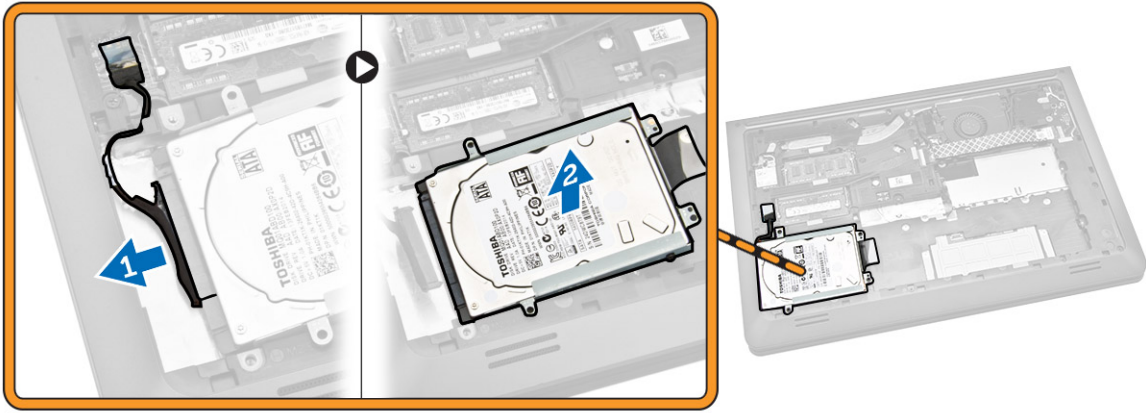
3. أحكم ربط المسار الذي يثبت البطارية في الكمبيوتر.
4. قم بتركيب [غطاء القاعدة](#).
5. اتبع الإجراءات الواردة في [بعد العمل داخل الكمبيوتر](#).

### إزالة محرك الأقراص الثابتة

1. اتبع الإجراءات الواردة في [قبل العمل داخل الكمبيوتر](#).
2. قم بإزالة:
  - a. [غطاء القاعدة](#)
  - b. [البطارية](#)
3. قم بإجراء الخطوات التالية كما هو موضح في الشكل:
  - a. فك المسار المثبت لمحرك الأقراص الثابتة بالكمبيوتر [1].
  - b. ارفع محرك الأقراص الثابتة جزئياً بزاوية 45 درجة [2].
  - c. أزح محرك الأقراص الثابتة [3].



4. قم بإجراء الخطوات التالية كما هو موضح في الشكل:
  - a. افصل كبل محرك الأقراص الثابتة [1].
  - b. ارفع محرك الأقراص الثابتة من الكمبيوتر [2].

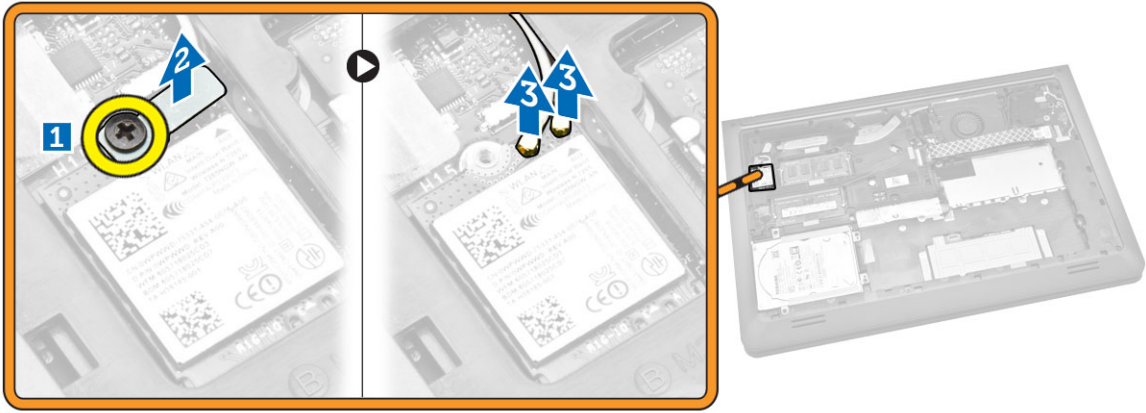


## تركيب محرك الأقراص الثابتة

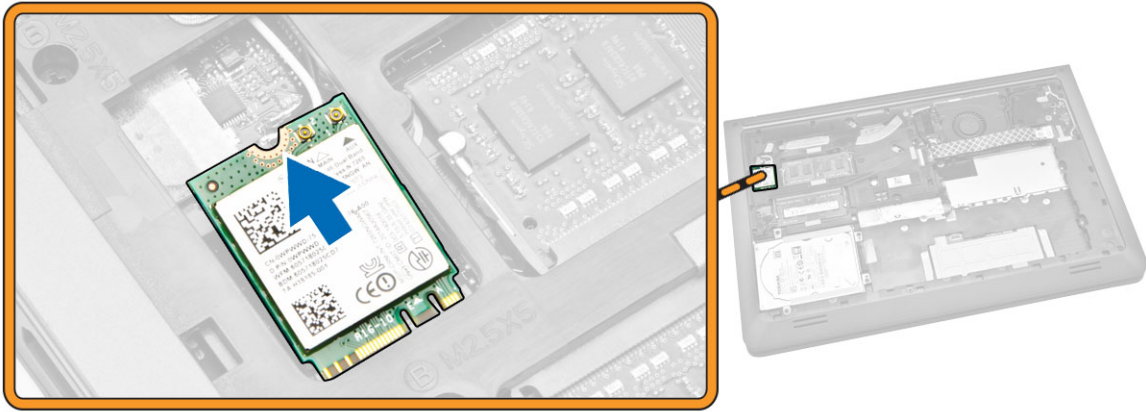
1. صل كل محرك الأقراص الثابتة.
2. ضع محرك الأقراص الثابتة داخل الكمبيوتر.
3. اربط المسار الذي يثبت محرك الأقراص الثابتة بالكمبيوتر.
4. تم تركيب:
  - a. البطارية
  - b. غطاء القاعدة
5. اتبع الإجراءات الواردة في [بعد العمل داخل الكمبيوتر](#).

## إزالة بطاقة شبكة الاتصال المحلية اللاسلكية (WLAN)

1. اتبع الإجراءات الواردة في [قبل العمل داخل الكمبيوتر](#).
2. تم بإزالة:
  - a. غطاء القاعدة
  - b. البطارية
3. تم بإجراء الخطوات التالية كما هو موضح في الشكل:
  - a. قم بفك المسار المثبت لبطاقة WLAN بالكمبيوتر [1].
  - b. ارفع علامة التبويب في التوجيه المشار إليه [2].
  - c. افصل الكبلات التي توصل بطاقة WLAN بالكمبيوتر [3].



4. قم بإزالة بطاقة WLAN من الكمبيوتر.



## (WLAN) تركيب بطاقة الشبكة اللاسلكية محلية النطاق

1. ضع بطاقة WLAN في الفتحة الخاصة بها في الكمبيوتر.
2. صل كبلات الهوائي بالموصلات الخاصة بها على بطاقة WLAN.
3. اضغط على علامة تنويب القفل.
4. أحكم ربط المسار اللولبي الذي يثبت بطاقة الشبكة المحلية اللاسلكية (WLAN) بالكمبيوتر.
5. قم بتركيب:
  - a. البطارية
  - b. غطاء القاعدة
6. اتبع الإجراءات الواردة في [بعد العمل داخل الكمبيوتر](#).

## إزالة مروحة النظام

1. اتبع الإجراءات الواردة في [قبل العمل داخل الكمبيوتر](#).
2. قم بإزالة:

a. [غطاء القاعدة](#)

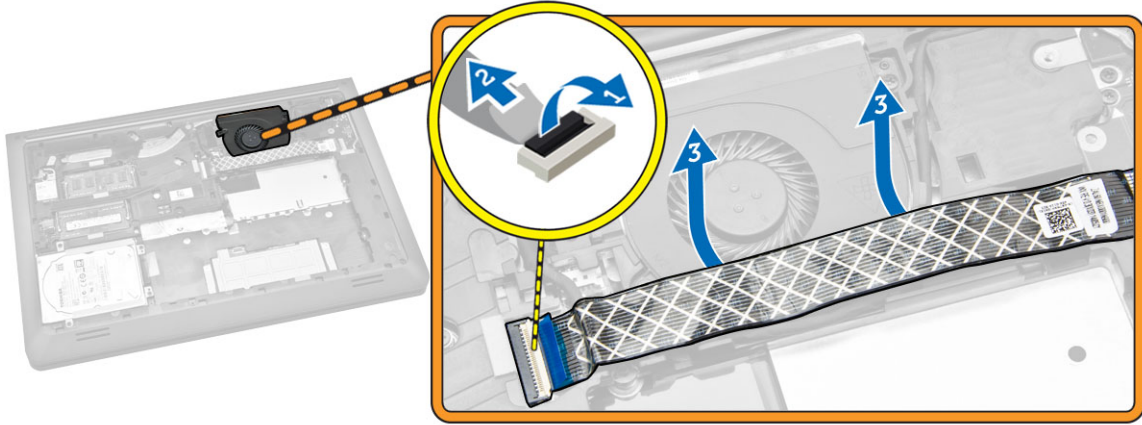
b. [البطارية](#)

3. قم بإجراء الخطوات التالية كما هو موضح في الشكل:

a. ارفع لسان القفل [1].

b. افصل كبل منفذ الإدخال/الإخراج المثبت مروحة النظام [2].

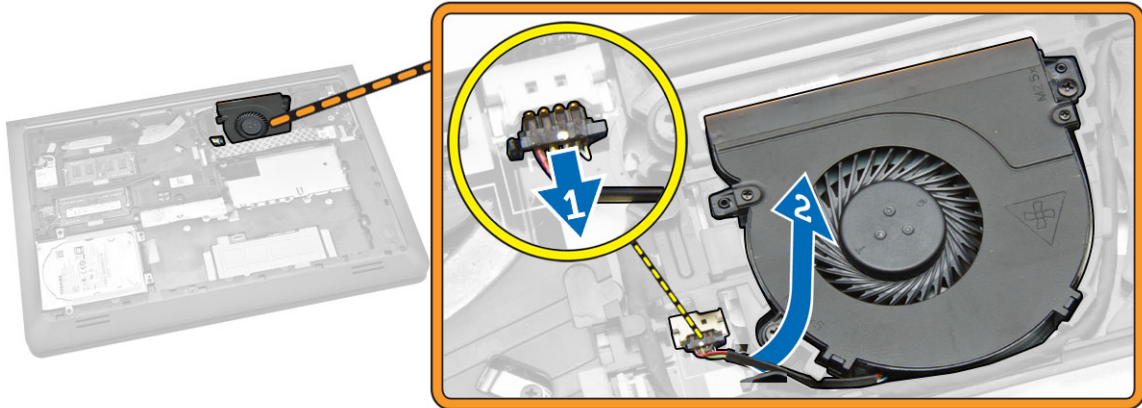
c. ارفع كبل منفذ الإدخال/الإخراج المثبت مروحة النظام [3].



4. قم بإجراء الخطوات التالية كما هو موضح في الشكل:

a. افصل كبل المروحة من الكمبيوتر [1].

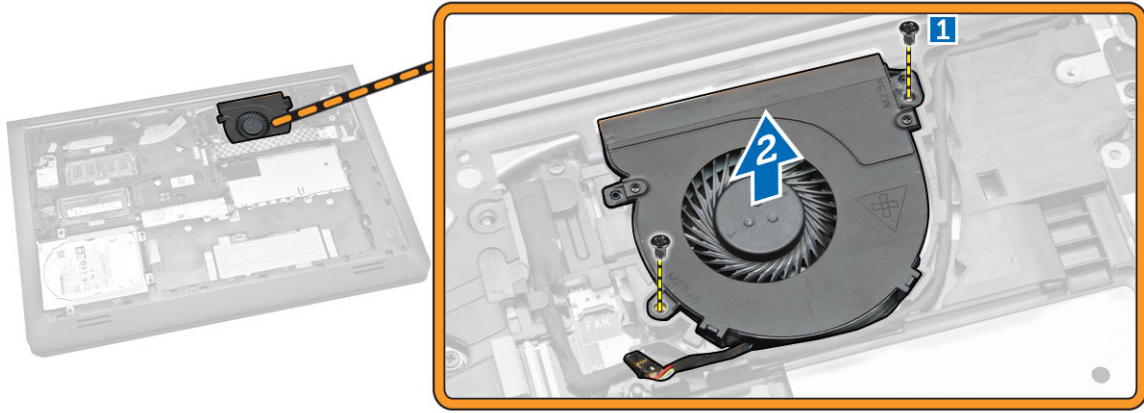
b. افصل الكبل عن الفتحة [2].



5. قم بإجراء الخطوات التالية كما هو موضح في الشكل:

a. فك المسامير المثبتة مروحة النظام بالكمبيوتر [1].

b. ارفع مروحة النظام إلى خارج الكمبيوتر [2].



## تركيب مروحة النظام

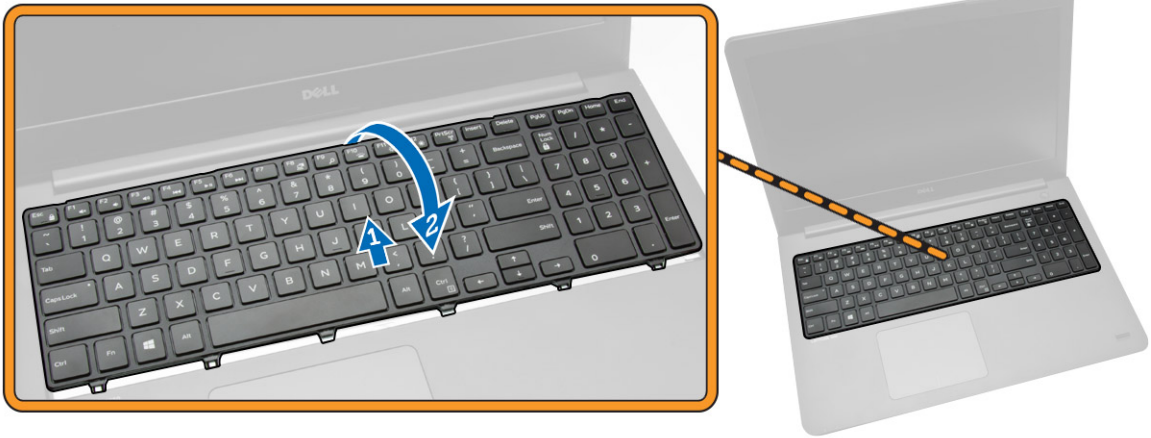
1. ضع مروحة النظام في الفتحات الخاصة بها في الكمبيوتر.
2. أحكم ربط المسار لتثبيت لوحة النظام بالكمبيوتر.
3. قم بتوجيه الكبل إلى الفتحة.
4. قم بتوصيل كبل المروحة بالكمبيوتر.
5. قم بتثبيت كبل لوحة الإدخال/الإخراج.
6. اضغط على لسان القفل.
7. تركيب
  - a. البطارية
  - b. غطاء القاعدة
8. اتبع الإجراءات الواردة في [عدد العمل داخل الكمبيوتر](#).

## إزالة لوحة المفاتيح

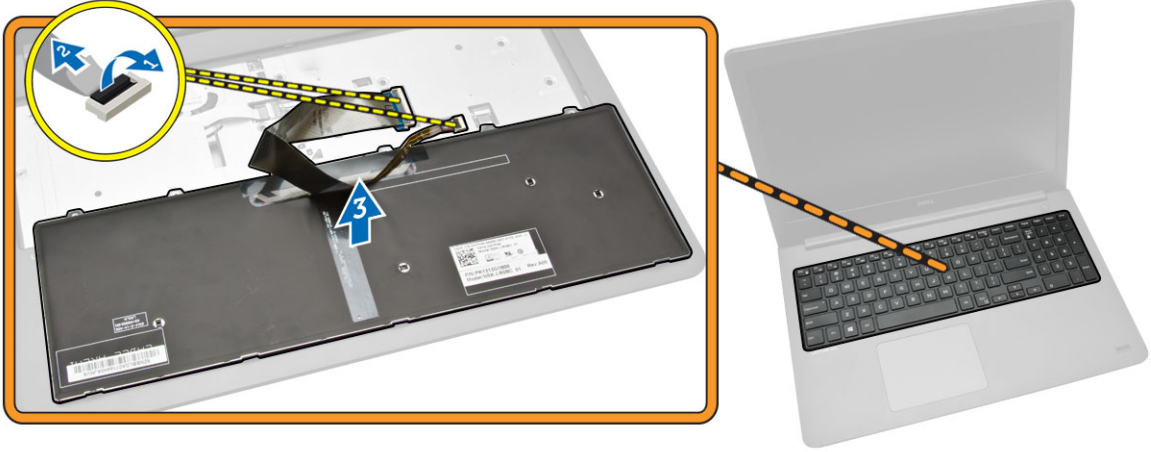
1. اتبع الإجراءات الواردة في [تبل العمل داخل الكمبيوتر](#).
2. قم بإزالة:
  - a. [غطاء القاعدة](#)
  - b. [البطارية](#)
3. حرر لوحة المفاتيح بإزالة علامات التثبيت على مجموعة مسند راحة اليد.



4. قم بإجراء الخطوات التالية كما هو موضح في الشكل:
- أعد لوحة المفاتيح عن الكمبيوتر [1].
  - أقلب لوحة المفاتيح للوصول إلى كبل لوحة المفاتيح [2].



5. قم بإجراء الخطوات التالية كما هو موضح في الشكل:
- ارفع علامة تبويب القفل [1].
  - افصل الكبل من علامة تبويب القفل [2].
  - افصل كبل لوحة المفاتيح عن الكمبيوتر [3].



## تركيب لوحة المفاتيح

الإجراء

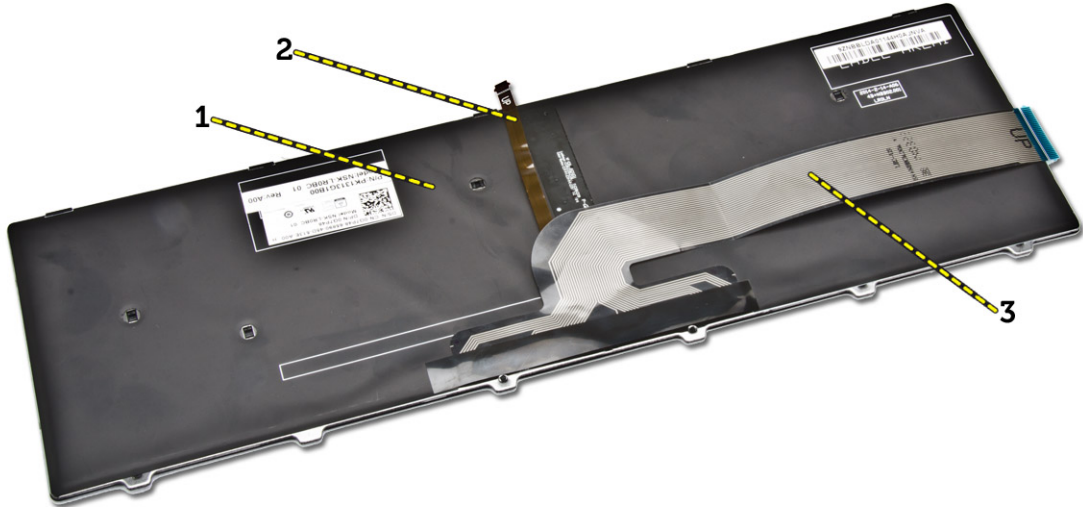
**ملاحظة:** إذا قمت بتهيئة لوحة مفاتيح جديدة، فقم بطي الكابلات بنفس الطريقة التي تم طيها على لوحة المفاتيح القديمة.

1. قم بإزالة كبلات لوحة المفاتيح والإضاءة الخلفية للوحة المفاتيح إلى الموصلات الخاصة بها، واضغط على المزالج لتهيئة الكابلات.
2. اقلب لوحة المفاتيح بجرس رأساً على عقب ثم قم بإزالة الألسنة الموجودة في لوحة المفاتيح إلى الفتحات الموجودة في مجموعة مسند راحة اليد، وأدخل لوحة المفاتيح في مكانها.

**تنبيه:** لا تضغط كثيراً أثناء طي الكابلات.

لا تكون الكابلات الموجودة في لوحة المفاتيح مطوية عند تلقي لوحة مفاتيح بديلة. اتبع هذه التعليمات لطّي الكابلات في لوحة المفاتيح البديلة بنفس الطريقة التي تكون مطوية بها في لوحة المفاتيح القديمة.

1. ضع لوحة المفاتيح على سطح مستو ونظيف.



• (1) لوحة المفاتيح

- (2) كبل الضوء الخلفي للوحة المفاتيح
  - (3) كبل لوحة المفاتيح
- ⚠ تنبيه: لا تضغط كثيرا أثناء طي الكبلات.

2. ارفع كبل لوحة المفاتيح.



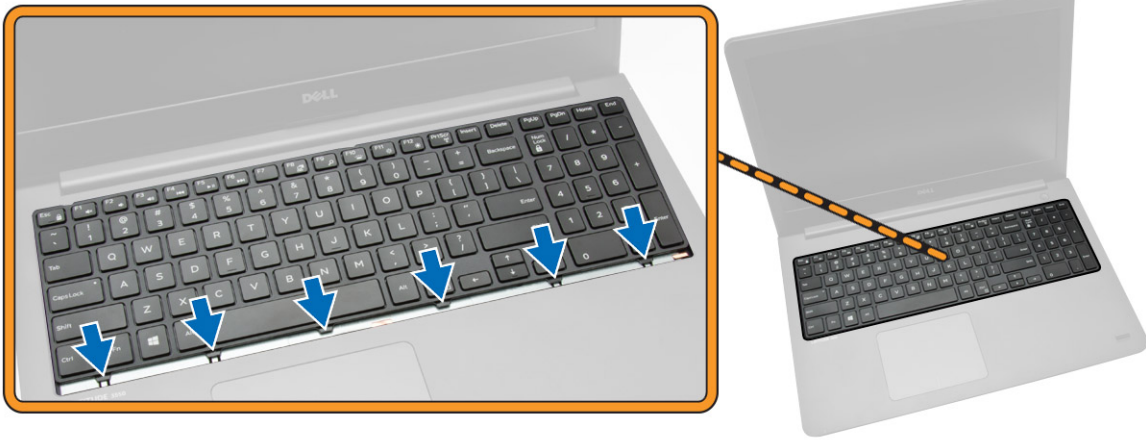
3. ثم يرفق بطي كبل المصباح الخلفي للوحة المفاتيح على خط الطي.



4. ضع كبل الضوء الخلفي للوحة المفاتيح أسفل كبل موصل التيار كما هو موضح.



5. قم بتوصيل كابل مكبر الصوت بالموصل الموجود على لوحة النظام.
6. قم بحاذاة لوحة المفاتيح مع مسند راحة اليد كما هو موضح واضغط لأسفل حتى تستقر في مكانها.



7. اضغط على جوانب لوحة المفاتيح متبوعاً بالمواقع المحددة في الصورة لإحكام وضعها.



8. اضغط على المواقع المشار إليها في الصورة لإكمال تثبيت لوحة المفاتيح.



9. قم بتركيب:

- a. البطارية
- b. غطاء القاعدة

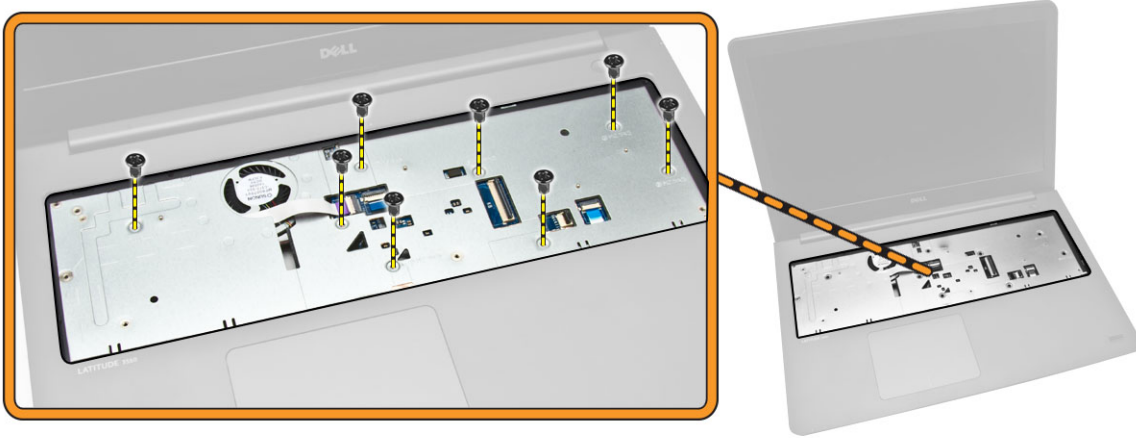
### إزالة إطار القاعدة

1. اتبع الإجراءات الواردة في [فصل العمل داخل الكمبيوتر](#).

2. قم بإزالة:

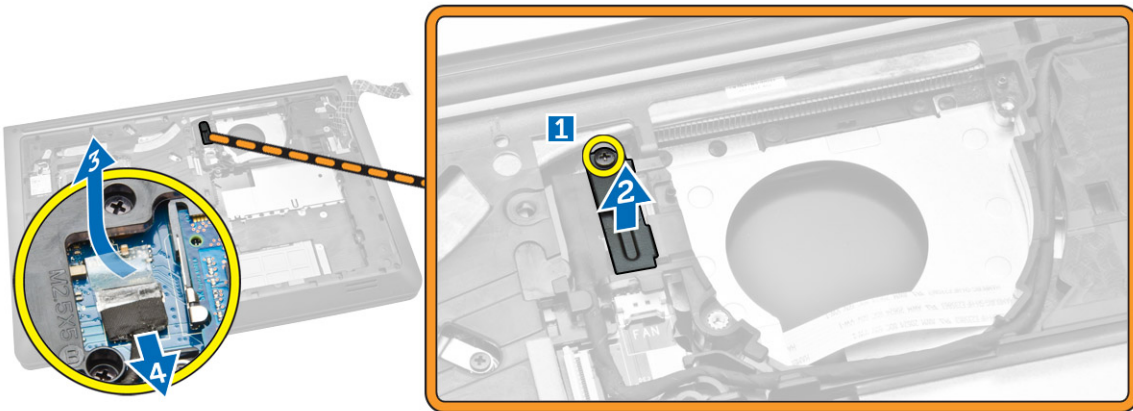
- a. غطاء القاعدة
- b. البطارية
- c. محرك الأقراص الثابتة
- d. مروحة النظام
- e. لوحة المفاتيح

3. اقلب الكمبيوتر و قم بإزالة المسار المثبت لمسند راحة اليد في لوحة النظام.



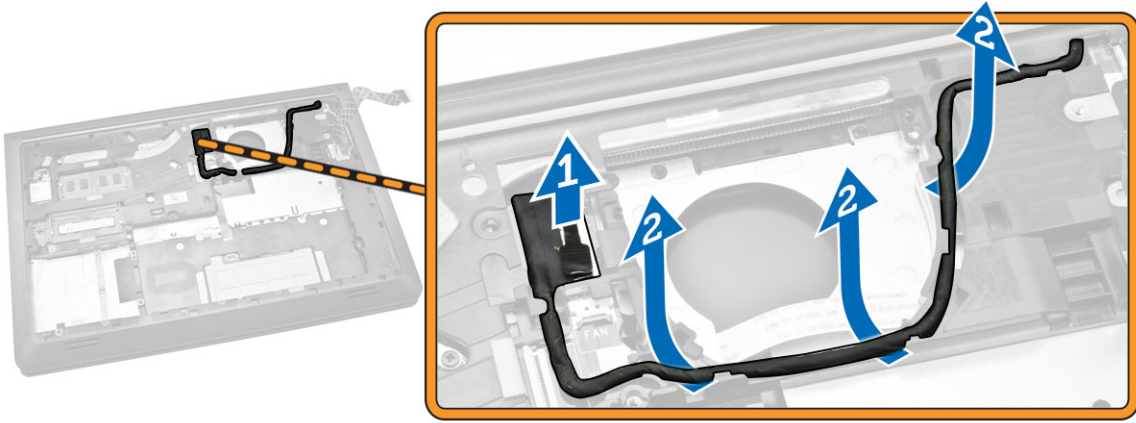
4. قم بإجراء الخطوات التالية كما هو موضح في الشكل:

- قم بإزالة المسار اللولبي المثبت لكبل الشاشة في الكمبيوتر [1].
- قم بإزالة المسار اللولبي المثبت لكبل الشاشة في الكمبيوتر [2].
- قم بتقسير الشريط المثبت لموصل محرك الأقراص الثابتة [3].
- افصل موصل محرك الأقراص الثابتة [4].

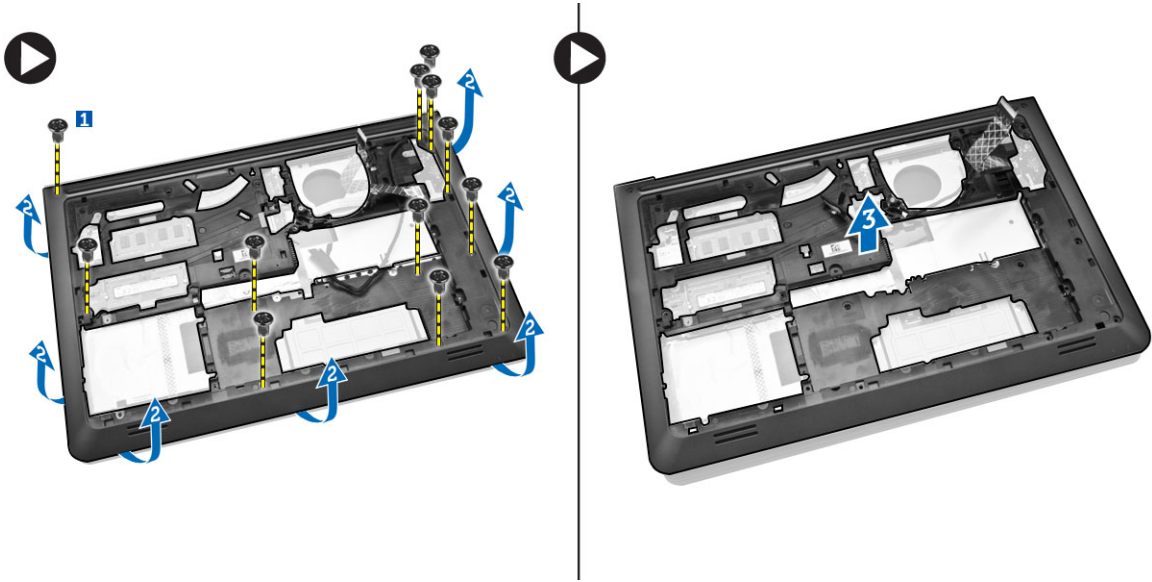


5. قم بإجراء الخطوات التالية كما هو موضح في الشكل:

- افصل كبل الشاشة [1].
- افصل الكبل عن الفتحة [2].



6. قم بإجراء الخطوات التالية كما هو موضح في الشكل:
- قم بإزالة المسامير المثبت للقاعدة السفلية بالكمبيوتر [1].
  - قم بطني حواف إطار القاعدة [2].
  - ارفع إطار القاعدة [3].



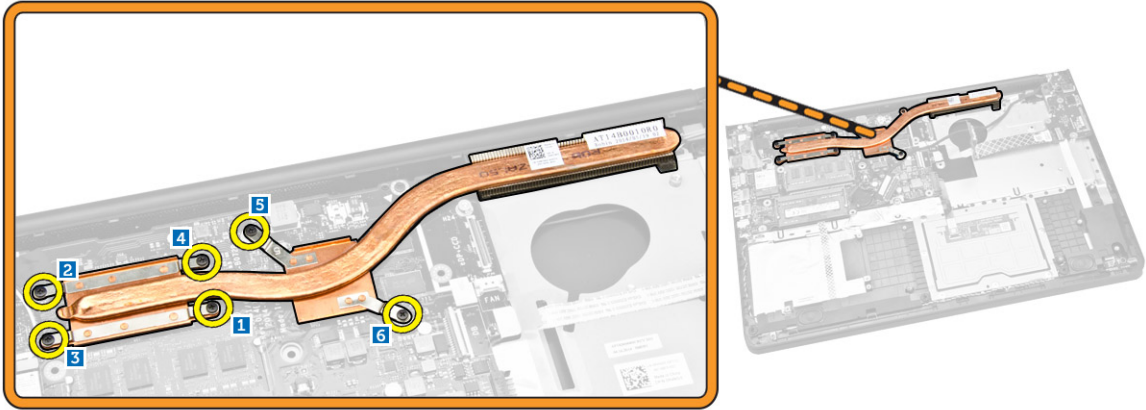
### تركيب إطار القاعدة

1. ضع إطار القاعدة على الكمبيوتر.
2. اربط المسامير المثبت لإطار القاعدة في الكمبيوتر.
3. قم بتوجيه كبل الشاشة إلى الفتحة.
4. قم بتوصيل كبل الشاشة.
5. اضغط على علامة التبويب حتى يتم تثبيت كبل الشاشة.
6. أحكم ربط المسامير.
7. اقلب الكمبيوتر وأحكم ربط المسامير اللولبية التي تثبت مجموعة مسند راحة اليد.

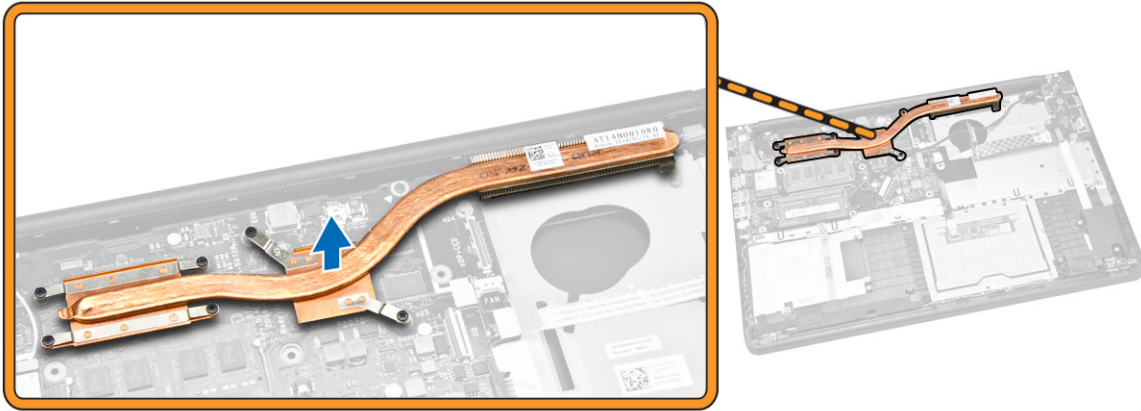
8. تم تركيب:
- لوحة المفاتيح
  - مروحة النظام
  - محرك الأقراص الثابتة
  - البطارية
  - غطاء القاعدة
9. اتبع الإجراءات الواردة في [بعد العمل داخل الكمبيوتر](#).

## إزالة المشتت الحرارة

1. اتبع الإجراءات الواردة في [قبل العمل داخل الكمبيوتر](#).
2. تم بإزالة:
  - غطاء القاعدة
  - البطارية
  - محرك الأقراص الثابتة
  - بطاقة WLAN
  - مروحة النظام
  - لوحة المفاتيح
  - إطار القاعدة
3. تم بإجراء الخطوات التالية كما هو موضح في الشكل:
  - أفك المسامير لثبيت المشتت الحرارة في لوحة النظام [1].
  - b.



4. ارفع المشتت الحرارة عن الكمبيوتر.

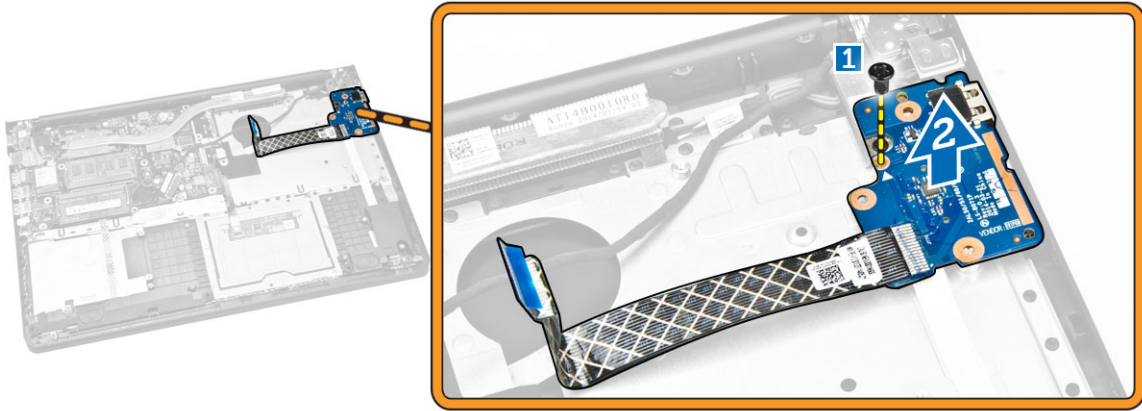


### تركيب المشتت الحراري

1. ضع المشتت الحراري في الفتحة الخاصة به في الكمبيوتر.
2. أحكم ربط المسامير التي تثبت المشتت الحراري في الكمبيوتر.
3. قم بتركيب:
  - a. إطار القاعدة
  - b. لوحة المفاتيح
  - c. مروحة النظام
  - d. بطاقة WLAN
  - e. محرك الأقراص الثابتة
  - f. البطارية
  - g. غطاء القاعدة
4. اتبع الإجراءات الواردة في [بعد العمل داخل الكمبيوتر](#).

### (الإدخال/الإخراج) I/O إزالة لوحة

1. اتبع الإجراءات الواردة في [قبل العمل داخل الكمبيوتر](#).
2. قم بإزالة:
  - a. غطاء القاعدة
  - b. البطارية
  - c. محرك الأقراص الثابتة
  - d. بطاقة WLAN
  - e. مروحة النظام
  - f. لوحة المفاتيح
  - g. إطار القاعدة
3. قم بإجراء الخطوات التالية كما هو موضح في الشكل:
  - a. قم بإزالة المسامير اللولبية المثبتة للوحة الإدخال/الإخراج في لوحة النظام [1].
  - b. ارفع لوحة الإدخال/الإخراج من لوحة النظام [2].

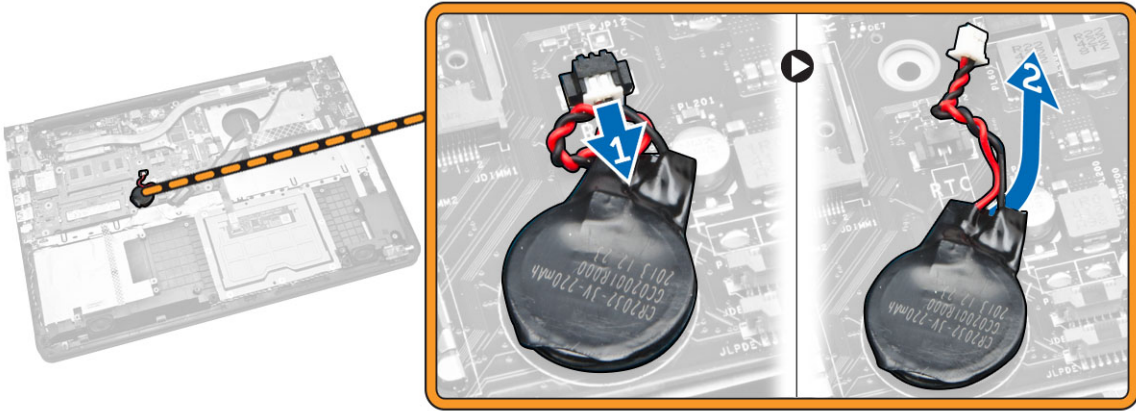


### (الإدخال/الإخراج) تثبيت لوحة I/O

1. ضع لوحة الإدخال/الإخراج (I/O) على الكمبيوتر.
2. أحكم ربط المسار اللولبي لتثبيت لوحة الإدخال/الإخراج في الكمبيوتر.
3. قم بتثبيت:
  - a. إطار القاعدة
  - b. لوحة المفاتيح
  - c. مروحة النظام
  - d. بطاقة WLAN
  - e. محرك الأقراص الثابتة
  - f. البطارية
  - g. غطاء القاعدة
4. اتبع الإجراءات الواردة في [بعد العمل داخل الكمبيوتر](#).

### قم بإزالة البطارية الخلية المصغرة

1. اتبع الإجراءات الواردة في [قبل العمل داخل الكمبيوتر](#).
2. قم بإزالة:
  - a. غطاء القاعدة
  - b. البطارية
  - c. محرك الأقراص الثابتة
  - d. بطاقة WLAN
  - e. مروحة النظام
  - f. لوحة المفاتيح
  - g. إطار القاعدة
3. قم بإجراء الخطوات التالية كما هو موضح في الشكل:
  - a. افصل الكبل الخلية المصغرة من الكمبيوتر [1].
  - b. ارفع البطارية الخلية المصغرة من الكمبيوتر. [2]

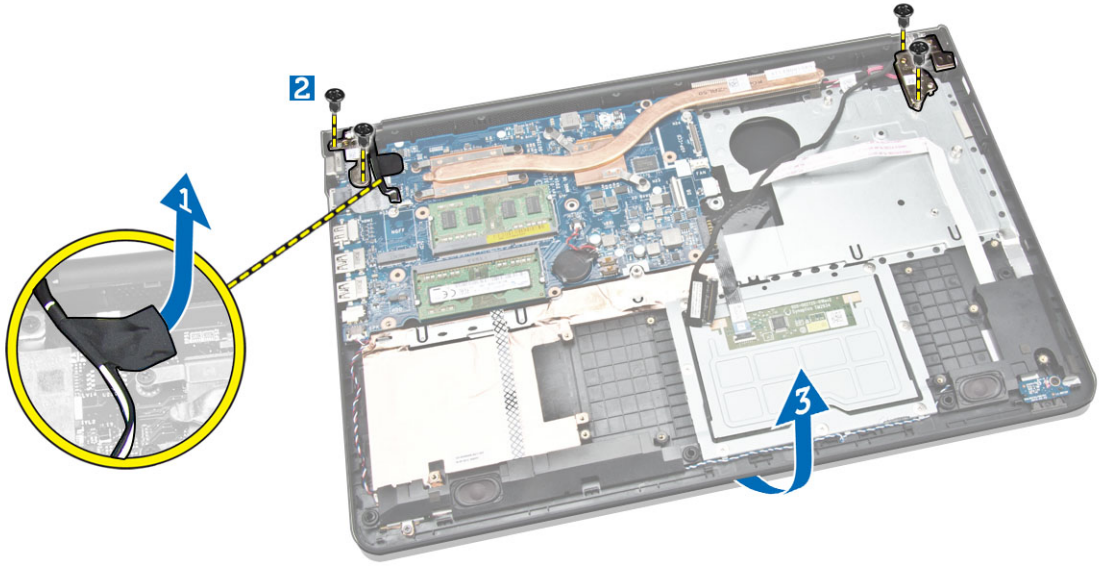


### تركيب البطارية الخلوية المصغرة

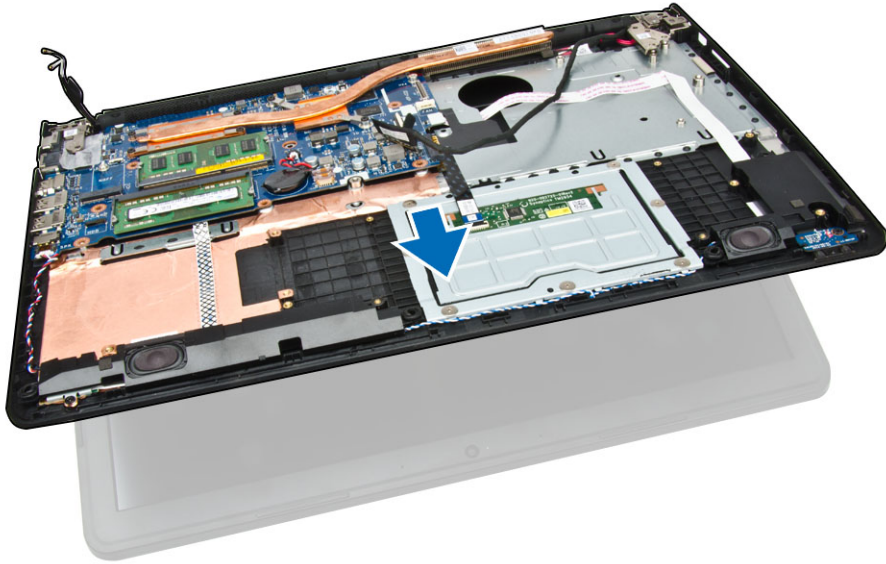
1. ضع كبل البطارية الخلوية المصغرة في الكمبيوتر.
2. تم بتوصيل كابل البطارية الخلوية المصغرة بالكمبيوتر.
3. قم بتركيب:
  - a. إطار القاعدة
  - b. لوحة المفاتيح
  - c. مروحة النظام
  - d. بطاقة WLAN
  - e. محرك الأقراص الثابتة
  - f. البطارية
  - g. غطاء القاعدة
4. اتبع الإجراءات الواردة في [بعد العمل داخل الكمبيوتر](#).

### إزالة مجموعة الشاشة

1. اتبع الإجراءات الواردة في [قبل العمل داخل الكمبيوتر](#).
2. قم بإزالة:
  - a. غطاء القاعدة
  - b. البطارية
  - c. محرك الأقراص الثابتة
  - d. بطاقة WLAN
  - e. مروحة النظام
  - f. لوحة المفاتيح
  - g. إطار القاعدة
3. قم بإجراء الخطوات التالية كما هو موضح في الشكل:
  - a. افصل كبل مجموعة الشاشة من الكمبيوتر [1].
  - b. فك السار المثبت لمجموعة الشاشة [2].
  - c. ارفع مجموعة الشاشة خارج قاعدة الكمبيوتر [3].



4. ارفع وحدة القاعدة، ثم قم بتحريكها للخارج.



5. قم بإزالة مجموعة الشاشة.



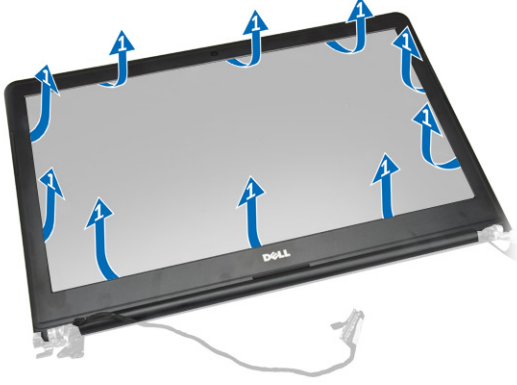
## تركيب مجموعة الشاشة

1. ضع مجموعة الشاشة على الكمبيوتر.
2. أحكم ربط المسامير المولية التي تثبت مجموعة الشاشة في الكمبيوتر.
3. قم بتثبيت الشريط المثبت لكبل WLAN بالكمبيوتر.
4. قم بتركيب:
  - a. إطار القاعدة
  - b. لوحة المفاتيح
  - c. مروحة النظام
  - d. بطاقة WLAN
  - e. محرك الأقراص الثابتة
  - f. البطارية
  - g. غطاء القاعدة
5. اتبع الإجراءات الواردة في [بعد العمل داخل الكمبيوتر](#).

## إزالة إطار الشاشة

1. اتبع الإجراءات الواردة في [قبل العمل داخل الكمبيوتر](#).
2. قم بإزالة:
  - a. غطاء القاعدة
  - b. البطارية
  - c. محرك الأقراص الثابتة
  - d. بطاقة WLAN
  - e. مروحة النظام
  - f. لوحة المفاتيح
  - g. مجموعة الشاشة
3. قم بإجراء الخطوات التالية كما هو موضح في الشكل:
  - a. ارفع حواف إطار الشاشة [1].

b. تم بإزالة إطار الشاشة [2].



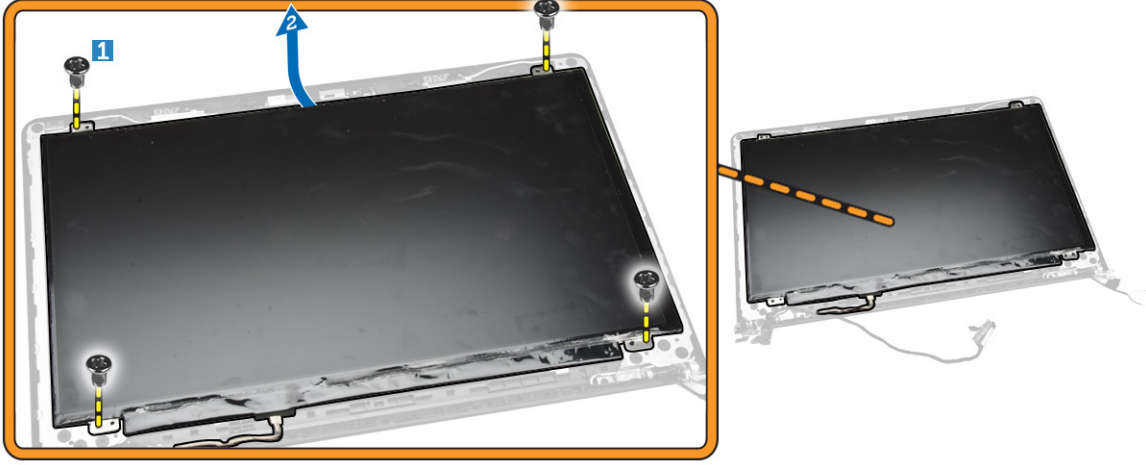
### تركيب إطار الشاشة

1. تم بمحاذاة إطار الشاشة في مكانه وثبته.
2. تم بتوصيل كبل مجموعة الشاشة.
3. تم بتركيب:
  - a. مجموعة الشاشة
  - b. إطار القاعدة
  - c. لوحة المفاتيح
  - d. مروحة النظام
  - e. بطاقة WLAN
  - f. محرك الأقراص الثابتة
  - g. البطارية
  - h. غطاء القاعدة
4. اتبع الإجراءات الواردة في بعد العمل داخل الكمبيوتر.

### إزالة لوحة الشاشة

1. اتبع الإجراءات الواردة في قبل العمل داخل الكمبيوتر.
2. تم بإزالة:
  - a. غطاء القاعدة
  - b. البطارية
  - c. محرك الأقراص الثابتة
  - d. بطاقة WLAN
  - e. مروحة النظام
  - f. لوحة المفاتيح
  - g. مجموعة الشاشة
  - h. إطار الشاشة
3. تم بإجراء الخطوات التالية كما هو موضح في الشكل:

- a. قم بفك المسامير التي تثبت لوحة الشاشة. [1]  
b. ارفع لوحة الشاشة [2].



4. قم بإجراء الخطوات التالية كما هو موضح في الشكل:

- a. قم بإزالة الشريط المثبت للوحة الشاشة. [1]  
b. ارفع علامة التيويب [2].



5. قم بإجراء الخطوات التالية كما هو موضح في الشكل:

- a. افصل كبل لوحة الشاشة [1].  
b. ارفع لوحة الشاشة [2].



## تركيب لوحة الشاشة

1. صل كبل الشاشة بلوحة الشاشة.
2. تم بتثبيت الشريط المثبت لكبل الشاشة.
3. ضع لوحة الشاشة على مجموعة الشاشة.
4. أحكم ربط المسامير المولدية لتثبيت لوحة الشاشة في مجموعة الشاشة.
5. تم بتركيب:
  - a. [اطار الشاشة](#)
  - b. [مجموعة الشاشة](#)
  - c. [اطار القاعدة](#)
  - d. [لوحة المفاتيح](#)
  - e. [مروحة النظام](#)
  - f. [بطاقة WLAN](#)
  - g. [محرك الأقراص الثابتة](#)
  - h. [البطارية](#)
  - i. [غطاء القاعدة](#)
6. اتبع الإجراءات الواردة في [بعد العمل داخل الكمبيوتر](#).

## إزالة مفصلة الشاشة

1. اتبع الإجراءات الواردة في [قبل العمل داخل الكمبيوتر](#).
2. تم بإزالة:
  - a. [غطاء القاعدة](#)
  - b. [البطارية](#)
  - c. [محرك الأقراص الثابتة](#)
  - d. [بطاقة WLAN](#)
  - e. [مروحة النظام](#)
  - f. [لوحة المفاتيح](#)
  - g. [اطار القاعدة](#)

.h [مجموعة الشاشة](#)

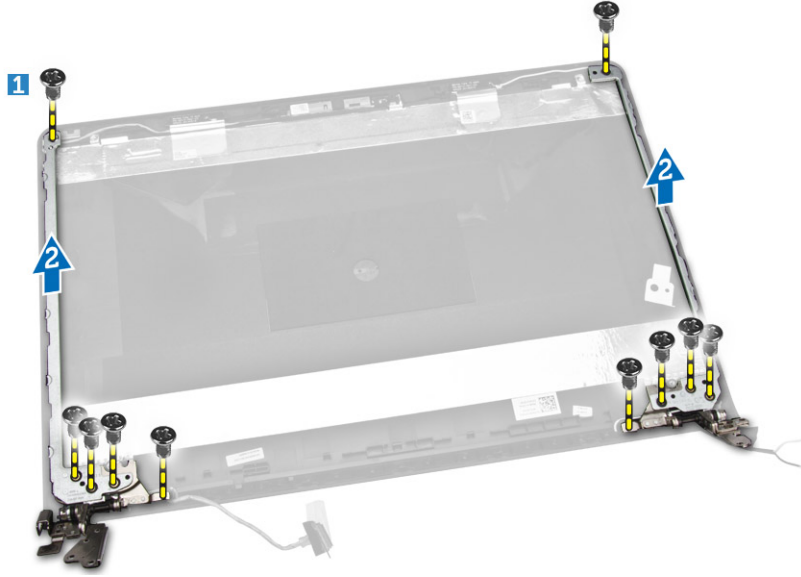
.i [إطار الشاشة](#)

.j [لوحة الشاشة](#)

.3. قم بإجراء الخطوات التالية كما هو موضح في الشكل:

a. قم بفك المسامير التي تثبت غطاء مفصلة الشاشة [1].

b. ارفع مفصلة الشاشة [2].



### تركيب مفصلة الشاشة

.1. ضع مفصلات الشاشة في مكانها.

.2. أحكم ربط المسامير اللولبية لتثبيت مفصلات الشاشة بمجموعة الشاشة.

.3. قم بتركيب:

a. [لوحة الشاشة](#)

b. [إطار الشاشة](#)

c. [مجموعة الشاشة](#)

d. [إطار القاعدة](#)

e. [لوحة المفاتيح](#)

f. [مروحة النظام](#)

g. [بطاقة WLAN](#)

h. [محرك الأقراص الثابتة](#)

i. [البطارية](#)

j. [غطاء القاعدة](#)

.4. اتبع الإجراءات الواردة في [بعد العمل داخل الكمبيوتر](#).

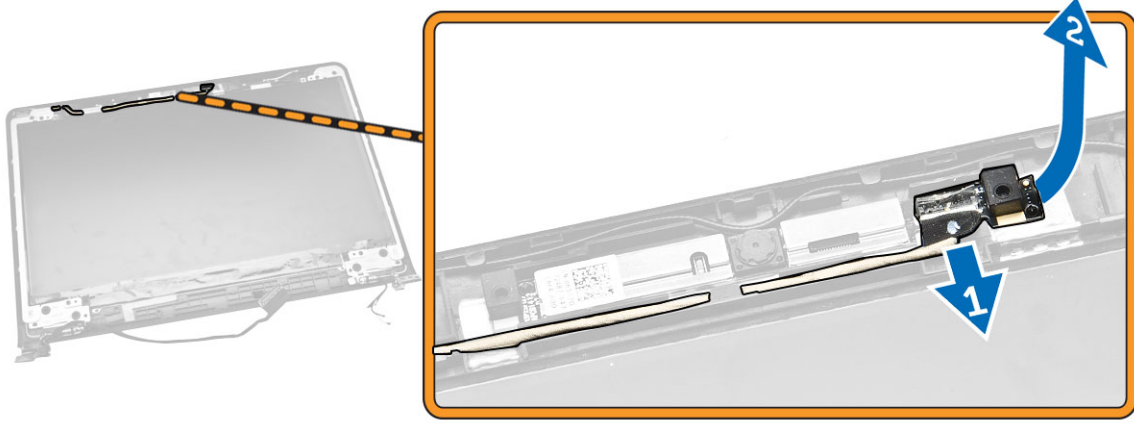
### إزالة الكاميرا

.1. اتبع الإجراءات الواردة في [قبل العمل داخل الكمبيوتر](#).

.2. قم بإزالة:

a. [غطاء القاعدة](#)

- .b. البطارية  
.c. إطار الشاشة
3. تم بإجراء الخطوات التالية كما هو موضح في الشكل:  
a. فصل كبل الكاميرا عن الموصل الموجود في وحدة الكاميرا [1].  
b. تم برفع وإزالة الكاميرا من مجموعة الشاشة [2].

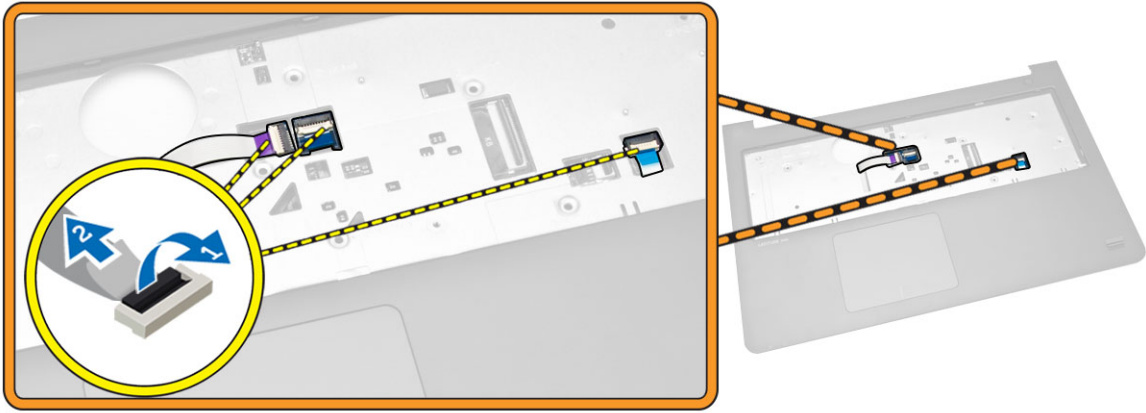


### تركيب الكاميرا

1. تم بتوصيل كبل الكاميرا بالموصل الموجود في وحدة الكاميرا.  
2. تم بمحاذاة وحدة الكاميرا في مكانها داخل الكمبيوتر.  
3. تم بتركيب:  
a. إطار الشاشة  
b. البطارية  
c. غطاء القاعدة  
4. اتبع الإجراءات الواردة في بعد العمل داخل الكمبيوتر.

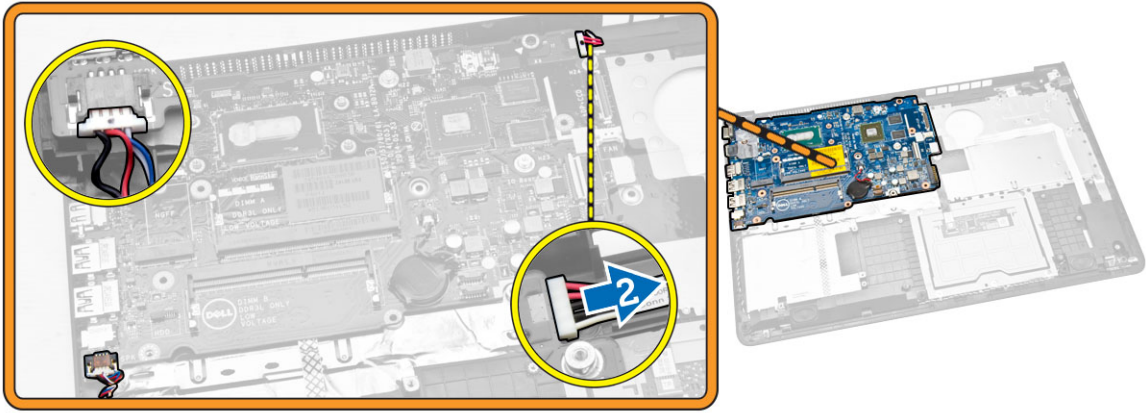
### إزالة لوحة النظام

1. اتبع الإجراءات الواردة في قبل العمل داخل الكمبيوتر.  
2. تم بإزالة:  
a. غطاء القاعدة  
b. البطارية  
c. محرك الأقراص الثابتة  
d. بطاقة WLAN  
e. مروحة النظام  
f. لوحة المفاتيح  
g. إطار القاعدة  
h. وحدة امتصاص الحرارة  
3. تم بإجراء الخطوات التالية كما هو موضح في الشكل:  
a. ارفع لسان التفل [1].  
b. افصل مصباح LED وكبلات اللوحة المسمية [2].



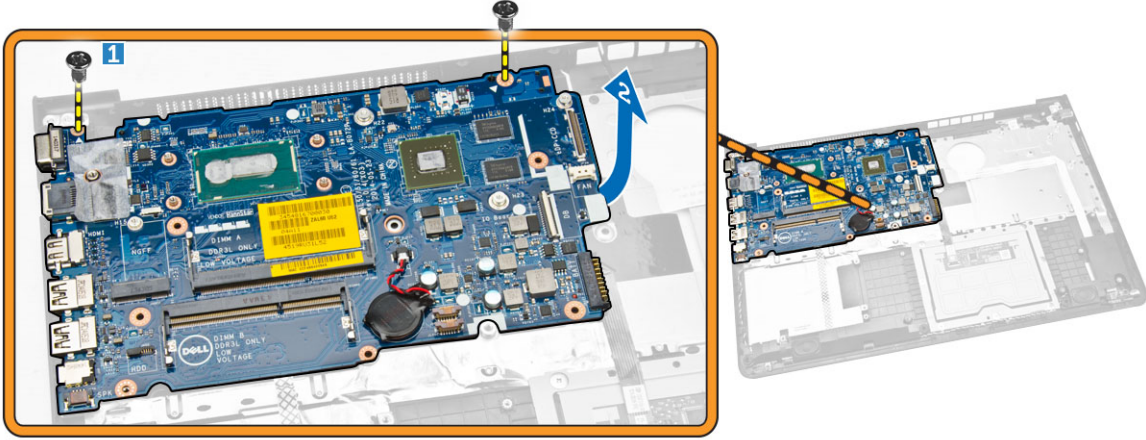
4. قم بإجراء الخطوات التالية كما هو موضح في الشكل:

- a. افصل كبل مكبر الصوت [1].
- b. افصل كبل موصل التيار [2].



5. قم بإجراء الخطوات التالية كما هو موضح في الشكل:

- a. قم بفك المسار الذي يثبت لوحة النظام بالكمبيوتر [1].
- b. ارفع لوحة النظام لأعلى [2].



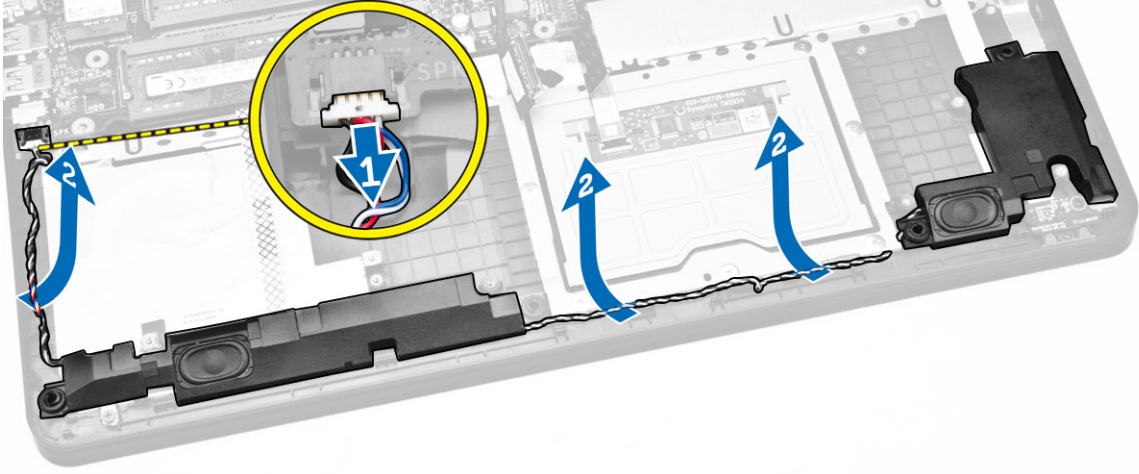
## تركيب لوحة النظام

1. تم تركيب موصل التيار.
2. ضع لوحة النظام في الكمبيوتر.
3. أحكم ربط المسار المثبت للوحة النظام في الكمبيوتر.
4. صل مكبر الصوت.
5. تم بتوصيل مصباح LED وكبلات اللوحة المسمية.
6. اضغط على لسان القفل.
7. تم بتركيب:
  - a. وحدة امتصاص الحرارة
  - b. إطار القاعدة
  - c. لوحة المفاتيح
  - d. مروحة النظام
  - e. بطاقة WLAN
  - f. محرك الأقراص الثابتة
  - g. البطارية
  - h. غطاء القاعدة
8. اتبع الإجراءات الواردة في بعد العمل داخل الكمبيوتر.

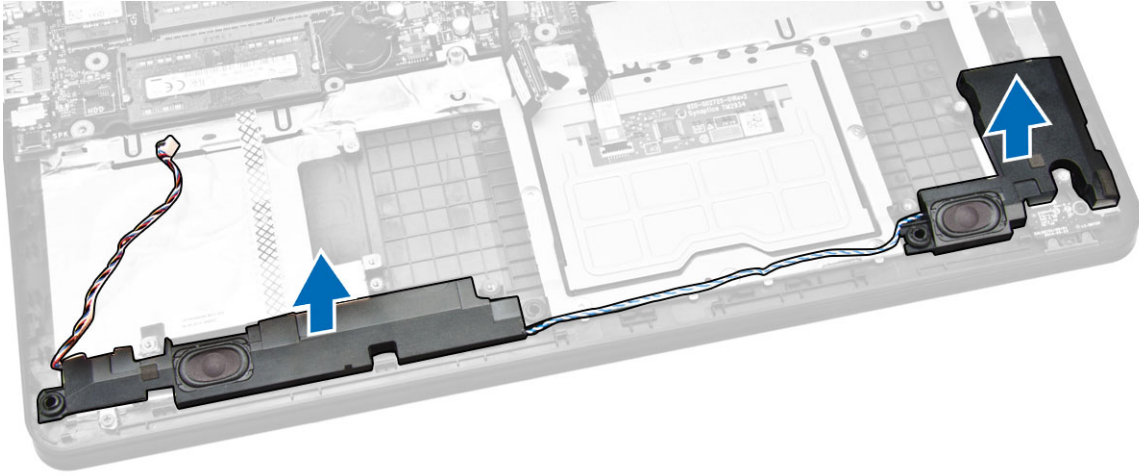
## إزالة مكبر الصوت

1. اتبع الإجراءات الواردة في قبل العمل داخل الكمبيوتر.
2. تم بإزالة:
  - a. غطاء القاعدة
  - b. البطارية
  - c. محرك الأقراص الثابتة
  - d. مروحة النظام
  - e. لوحة المفاتيح
  - f. إطار القاعدة
3. تم بإجراء الخطوات التالية كما هو موضح في الشكل:
  - a. افصل كبلات مكبر الصوت [1].

b. تم بإلغاء توجيه كبلات مكبر الصوت [2].



4. تم بإزالة مكبرات الصوت من الكمبيوتر.



## تركيب مكبرات الصوت

1. ضع مكبر الصوت في الكمبيوتر.
2. تم بتوجيه كبلات مكبرات الصوت.
3. تم بتوصيل كبلات مكبر الصوت.
4. تم بتركيب:
  - a. إطار القاعدة
  - b. لوحة المفاتيح
  - c. مروحة النظام
  - d. محرك الأقراص الثابتة
  - e. البطارية
  - f. غطاء القاعدة
5. اتبع الإجراءات الواردة في [بعد العمل داخل الكمبيوتر](#).

## إزالة موصل التيار

1. اتبع الإجراءات الواردة في [فصل العمل داخل الكمبيوتر](#).

2. تم بإزالة:

a. [غطاء القاعدة](#)

b. [البطارية](#)

c. [محرك الأقراص الثابتة](#)

d. [بطاقة WLAN](#)

e. [مروحة النظام](#)

f. [لوحة المفاتيح](#)

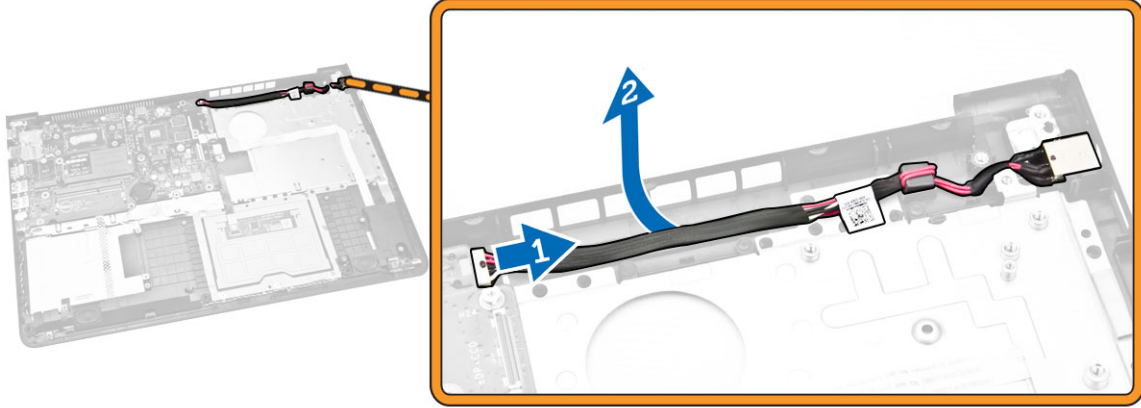
g. [إطار القاعدة](#)

h. [مجموعة الشاشة](#)

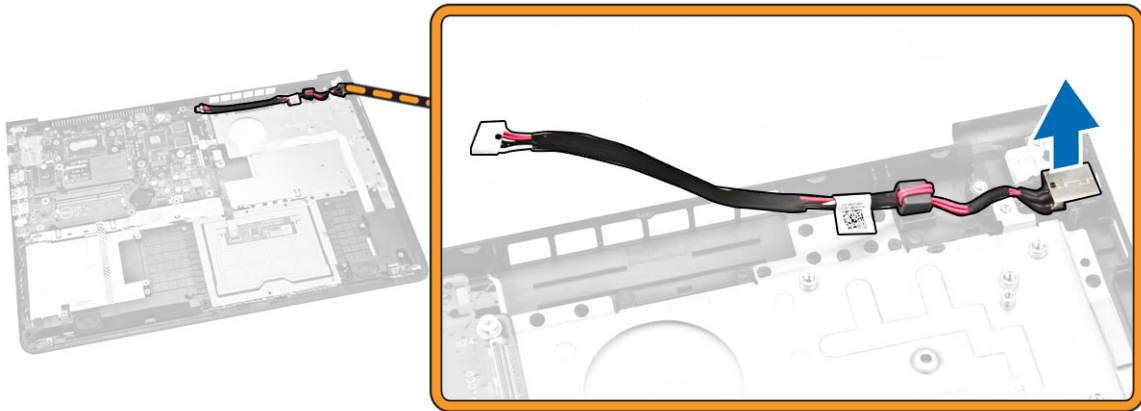
3. تم بإجراء الخطوات التالية كما هو موضح في الشكل:

a. افصل كبل موصل التيار [1].

b. لا تتم بتوجيه الكبل [2].



4. تم بإزالة موصل التيار من الكمبيوتر.



## تركيب موصل التيار

1. ضع موصل التيار على الكمبيوتر.
2. قم بتوجيه كبل التيار.
3. قم بتوصيل كبل موصل التيار.
4. قم بتركيب:
  - a. مجموعة الشاشة
  - b. إطار القاعدة
  - c. لوحة المفاتيح
  - d. مروحة النظام
  - e. بطاقة WLAN
  - f. محرك الأقراص الثابتة
  - g. البطارية
  - h. غطاء القاعدة
5. اتبع الإجراءات الواردة في [عدد العمل داخل الكمبيوتر](#).

# 3

## إعداد النظام

يتيح لك ضبط النظام إمكانية التحكم في مكونات الكمبيوتر وتحديد خيارات مستوى BIOS. من ضبط النظام، يمكنك:

- تم بتغيير ضبط NVRAM بعد إضافة المكونات أو إزالتها
- عرض تكوين مكونات النظام
- تمكين أو تعطيل الأجهزة المتكاملة
- تعيين الأداء وعتبات إدارة الطاقة
- إدارة أمان الكمبيوتر


## تسلسل التمهيد

يتيح لك تسلسل التمهيد إمكانية تجاوز ترتيب جهاز التمهيد المحدد من قبل النظام ويقوم بالتمهيد مباشرة إلى جهاز محدد (على سبيل المثال: محرك الأقراص الضوئية أو محرك الأقراص الثابتة). أثناء اختبار التشغيل الذاتي (POST)، عند ظهور شعار Dell، يمكنك:


- الوصول إلى إعداد النظام من خلال الضغط على المفتاح <F2>
- إظهار قائمة تمهيد تظهر مرة واحدة عن طريق الضغط على المفتاح <F12>

تعرض قائمة التمهيد الأولى الجهاز الذي يمكنك التمهيد منه مضمناً خيار التشخيص. خيارات قائمة التمهيد هي:

- محرك الأقراص القابلة للإزالة (في حالة توفره)
- محرك الأقراص STXXXX

 ملاحظة: يشير XXX إلى رقم محرك أقراص SATA.


- محرك الأقراص الضوئية
- التشخيصات

 ملاحظة: عند اختيار التشخيصات، سيتم عرض شاشة تشخيصات ePSA.

يعرض أيضاً تسلسل التمهيد الخيار الخاص بالوصول إلى شاشة ضبط النظام.

## مفاتيح الانتقال


يعرض الجدول التالي مفاتيح انتقال ضبط النظام.

 ملاحظة: بالنسبة لمعظم خيارات إعداد النظام، فإن التغييرات التي تقوم بها يتم تسجيلها ولكن لا تسري حتى تعيد تشغيل النظام.

## جدول 1. نتائج الاحتمال

النتائج	الاحتمال
السهم لأعلى	ينتقل إلى الحقل السابق.
السهم لأسفل	ينتقل إلى الحقل التالي.
<Enter>	يتيح لك إمكانية تحديد قيمة في الحقل المحدد (في حالة تطبيقه) أو اتباع الارتباط الموجود في الحقل.
شريط المسافة	تقوم بتكبير أو طي قائمة منسدلة، في حالة تطبيقها.
<Tab>	تنتقل إلى منطقة التركيز التالية.
	 <b>ملاحظة:</b> بالنسبة لمستعرض الرسومات القياسية فقط.
<Esc>	ينتقل إلى الصفحة التالية حتى تعرض الشاشة الرئيسية. يؤدي الضغط على <Esc> في الشاشة الرئيسية إلى عرض رسالة تطالبك بحفظ أي تغييرات غير محفوظة ويعيد تشغيل النظام.
<F1>	تعرض ملف تعليمات ضبط النظام.

## خيارات إعداد النظام

 **ملاحظة:** بناءً على جهاز الكمبيوتر والأجهزة التي تم تركيبها، قد تظهر العناصر المدرجة في هذا القسم أو قد لا تظهر.


## جدول 2. عام

الخيار	الوصف
System Information	يذكر هذا القسم ميزات الأجهزة الأساسية الموجودة في جهاز الكمبيوتر. <ul style="list-style-type: none"> <li>معلومات النظام: تعرض إصدار نظام الإدخال والإخراج الأساسي (BIOS)، ورمز الخدمة، ورمز الأصل، ورمز الملكية، وتاريخ الملكية، وتاريخ التصنيع، وكود الخدمة السريعة.</li> <li>معلومات الذاكرة: تعرض الذاكرة المثبتة، والذاكرة المتاحة، وسرعة الذاكرة، ووضع قنوات الذاكرة، وتقنية الذاكرة، وحجم DIMM A وحجم DIMM B.</li> <li>معلومات المعالج: تعرض نوع المعالج، وعدد المراكز، ومعرف المعالج، وسرعة الساعة الحالية، والحد الأدنى لسرعة الساعة، والحد الأقصى لسرعة الساعة، وذاكرة التخزين المؤقت من المستوى الثاني للمعالج، وذاكرة التخزين المؤقت من المستوى الثالث للمعالج، ويمكن HT، والتقنية ذات 64 بت.</li> <li>معلومات الجهاز: تعرض محرك الأقراص الثابتة الأساسي، وجهاز بطاقة MiniCard، وجهاز ODD، وجهاز esATA لوحدة الإرساء، وعنوان MAC لبطاقات LOM، ووحدة التحكم في الفيديو، وإصدار نظام الإدخال والإخراج الأساسي (BIOS) الخاص بالفيديو، وذاكرة الفيديو، ونوع اللوحة، والذقة الأصلية، ووحدة التحكم في الصوت، وجهاز Wi-Fi، وجهاز WiGig، والجهاز الخلوي، وجهاز Bluetooth.</li> </ul>
Battery Information	تعرض حالة البطارية ونوع مهايئ التيار المتردد المتصل بالكمبيوتر.
Boot Sequence	يتيح لك إمكانية تغيير الترتيب الذي يحاول به الكمبيوتر العثور على نظام تشغيل. الخيارات هي: <ul style="list-style-type: none"> <li>محرك الأقراص المبردة</li> <li>محرك الأقراص الداخلية</li> <li>جهاز تخزين USB</li> <li>محرك أقراص CD/DVD/CD-RW</li> <li>بطاقة واجهة الشبكة المدججة</li> </ul>
Boot List Option	يتم تحديد جميع الخيارات افتراضياً. يمكنك أيضاً إلغاء تحديد أي خيار أو تغيير ترتيب التمهيد. <ul style="list-style-type: none"> <li>يتيح لك إمكانية تغيير خيار قائمة التمهيد.</li> <li>قديم</li> </ul>




الخيار	الوصف
	• UEFI
Advanced Boot Options	يسمح لك هذا الخيار بتحميل ذاكرة ROM للخيار القديم، بشكل افتراضي، يتم تحديد <b>Enable Legacy Option ROMs</b> .
Date/Time	يتيح لك إمكانية تغيير التاريخ والوقت.
<b>جدول 3. تهيئة النظام</b>	
الخيار	الوصف
Integrated NIC	<p>تتيح لك تهيئة وحدة التحكم المدمجة في الشبكة. الخيارات المتاحة هي:</p> <ul style="list-style-type: none"> <li>• تعطيل</li> <li>• تمكين</li> <li>• يمكن مع PXE: يتم تمكين هذا الخيار بشكل افتراضي.</li> </ul>
SATA Operation	<p>تتيح لك تهيئة وحدة التحكم في محرك الأقراص الثابتة SATA الداخلي. الخيارات المتاحة هي:</p> <ul style="list-style-type: none"> <li>• تعطيل</li> <li>• AHCI: يتم تمكين هذا الخيار بشكل افتراضي.</li> </ul>
Drives	<p>يتيح لك تهيئة محركات أقراص SATA على اللوحة. يتم تمكين جميع محركات الأقراص بشكل افتراضي. الخيارات المتاحة هي:</p> <ul style="list-style-type: none"> <li>• SATA-0: (يتم تمكين هذا الخيار بشكل افتراضي).</li> </ul>
SMART Reporting	<p>يتحكم هذا الحقل في ما إذا كانت أخطاء محرك الأقراص الثابتة للمحرك المدمجة يتم الإبلاغ عنها أثناء إعداد النظام. تعتبر هذه التقنية جزءًا من مواصفات SMART (تحليل المراقبة الذاتية وتقنية الإبلاغ). يتم تعطيل هذا الخيار بشكل افتراضي.</p> <ul style="list-style-type: none"> <li>• تمكين تقارير SMART</li> </ul>
USB Configuration	<p>يقوم هذا الحقل بتهيئة وحدة تحكم USB المدمجة. في حالة تمكين دعم التمهيد، يسمح للنظام بتهيئة أي نوع من أجهزة تخزين USB كبيرة السعة (محرك الأقراص الثابتة، مفتاح الذاكرة، القرص المرن).</p> <p>في حالة تمكين منفذ USB، فإن الجهاز المرفق بهذا المنفذ يكون ممكنًا ومناخًا لنظام التشغيل.</p> <p>في حالة تعطيل منفذ USB، لا يمكن لنظام التشغيل مشاهدة أي جهاز متصل بهذا المنفذ.</p> <ul style="list-style-type: none"> <li>• تمكين دعم التمهيد</li> <li>• تمكين منفذ USB الخارجي</li> <li>• تمكين وحدة تحكم USB3.0</li> </ul> <p> <b>ملاحظة:</b> لوحة مفاتيح USB والمأوس دومًا ما تعمل في إعداد BIOS بغض النظر عن هذه الإعدادات.</p>
Audio	<p>يقوم هذا الحقل بتمكين أو تعطيل وحدة التحكم المتكاملة في الصوت. وافتراضيًا يتم تحديد خيار <b>تمكين الصوت</b>.</p>
Keyboard Illumination	<p>يتيح لك هذا الحقل اختيار وضع التشغيل لميزة إضاءة لوحة المفاتيح.</p> <p>يمكن ضبط مستوى سطوع لوحة المفاتيح من 0% إلى 100%</p> <ul style="list-style-type: none"> <li>• تعطيل</li> <li>• باهت</li> <li>• ساطع</li> </ul> <p>يتم تعطيل هذا الخيار افتراضيًا.</p>

الخيار	الوصف
Keyboard Backlight with AC	لا يؤثر الضوء الخلفي للوحة المفاتيح مع خيار AC على ميزة الإضاءة الرئيسية للوحة المفاتيح. وستواصل إضاءة لوحة المفاتيح دعم مستويات الإضاءة المختلفة. ولهذا الحقل تأثير عند تمكين الإضاءة الخلفية. <ul style="list-style-type: none"> <li>الضوء الخلفي للوحة المفاتيح من خلال AC</li> </ul> <p>يتم تعطيل هذا الخيار افتراضياً.</p>
Unobtrusive Mode	عند تمكين هذا الخيار، الضغط على Fn+F7 يحول جميع انبعاثات الضوء والصوت في النظام. لاستئناف التشغيل العادي، اضغط على Fn+F7 مرة أخرى. تم تعطيل هذا الخيار افتراضياً.
Miscellaneous Devices	تتيح لك تمكين أو تعطيل الأجهزة التالية: <ul style="list-style-type: none"> <li>تمكين الميكروفون</li> <li>تمكين الكاميرا</li> <li>تمكين بطاقة الوسائط</li> <li>تعطيل بطاقة الوسائط</li> </ul> <p> <b>ملاحظة:</b> يتم تمكين جميع الأجهزة بشكل افتراضي.</p> <p>يمكنك أيضاً تمكين أو تعطيل بطاقة الوسائط.</p>

#### جدول 4. الفيديو

الخيار	الوصف
LCD Brightness	يتيح لك ضبط سطوع الشاشة على حسب مصدر الطاقة (يعمل بالبطارية) و (يعمل بالتيار المتردد).  <b>ملاحظة:</b> سيظهر ضبط الفيديو فقط عند تثبيت بطاقة فيديو في النظام.


#### جدول 5. الأمان

الخيار	الوصف
Admin Password	تتيح لك إمكانية تحديد كلمة مرور المسؤول (admin) أو تغييرها أو حذفها.  <b>ملاحظة:</b> يتعين عليك تحديد كلمة مرور المسؤول قبل أن تحدد كلمة مرور النظام أو محرك الأقراص الثابتة. ويؤدي حذف كلمة مرور المسؤول إلى الحذف التلقائي لكلمة مرور النظام أيضاً.
System Password	 <b>ملاحظة:</b> تسري التغييرات التي يتم إجراؤها في كلمة المرور بنجاح على الفور. إعداد الافتراضي: غير معين
Internal HDD-0 Password	تتيح لك تحديد كلمة مرور النظام أو تغييرها أو حذفها.  <b>ملاحظة:</b> تسري التغييرات التي يتم إجراؤها في كلمة المرور بنجاح على الفور. إعداد الافتراضي: غير معين
Strong Password	يسمح لك دوماً بضبط أو تغيير أو حذف كلمة المرور على محرك الأقراص الثابتة الداخلي للنظام.  <b>ملاحظة:</b> تسري التغييرات التي يتم إجراؤها في كلمة المرور بنجاح على الفور. إعداد الافتراضي: غير معين
	تتيح لك إمكانية تدعيم الخيار الخاص بتعيين كلمات مرور قوية دوماً.

الخيار	الوصف
	الإعداد الافتراضي: تمكين كلمة مرور قوية غير محدد.
	 <b>ملاحظة:</b> إذا تم تمكين كلمة المرور القوية، فيجب أن تحتوي كلمات مرور المسؤول والنظام على حرف كبير واحد على الأقل وحرف صغير واحد وأن يصل طولها إلى 8 أحرف على الأقل.
Password Configuration	<p>تتيح لك إمكانية تحديد الحد الأدنى والأقصى لطول كلمات مرور المسؤول والنظام.</p> <p>تتيح لك إمكانية تمكين أو تعطيل الإذن الخاص بتجاوز كلمة مرور النظام و HDD الداخلي، وذلك عند تعيينها. الخيارات هي:</p> <ul style="list-style-type: none"> <li>• تعطيل</li> <li>• تجاوز إعادة التمهيد</li> </ul> <p>الإعداد الافتراضي: معطل</p>
Password Bypass	
Password Change	<p>يتيح لك تمكين إذن التعطيل لكلمات مرور النظام ومحرك الأقراص الثابتة عند تحديد كلمة مرور المسؤول.</p> <p>الإعداد الافتراضي: السماح بإجراء تغييرات في كلمة مرور غير المسؤول محدد</p>
Non-Admin Setup Changes	<p>تتيح لك إمكانية تحديد ما إذا كانت التغييرات في خيارات الإعداد مسموحًا بها عند تعيين كلمة مرور المسؤول. في حالة تعطيلها، يتم قفل خيارات الإعداد بواسطة كلمة مرور المسؤول.</p>
Computrace	<p>يتيح لك إمكانية تنشيط أو تعطيل برنامج Computrace الاختياري. الخيارات هي:</p> <ul style="list-style-type: none"> <li>• إلغاء التنشيط</li> <li>• تعطيل</li> <li>• تنشيط</li> </ul>
	 <b>ملاحظة:</b> تقوم الخيارات "تنشيط" و "تعطيل" بشكل دائم بتنشيط أو تعطيل الميزة ولا يتم السماح بإجراء أي تغييرات أخرى إلغاء التنشيط (الإعداد الافتراضي)
CPU XD Support	<p>يتيح لك تمكين وضع تنفيذ التعطيل للمعالج.</p> <p>تمكين دعم CPU XD (الإعداد الافتراضي)</p>
Admin Setup Lockout	<p>تتيح لك إمكانية منع المستخدمين من الدخول إلى الإعداد عند تعيين كلمة مرور المسؤول.</p> <p>الإعداد الافتراضي: تمكين قفل إعداد المسؤول غير محدد.</p>

## جدول 6. التمهيد الآمن

الخيار	الوصف
Secure Boot Enable	<p>يقوم هذا الخيار بتمكين أو تعطيل ميزة التمهيد الآمن.</p> <ul style="list-style-type: none"> <li>• تعطيل</li> <li>• تمكين</li> </ul> <p>الإعداد الافتراضي: يتم تمكين هذا الخيار.</p>
Expert Key Management	<p>يتيح لك إمكانية توزيع قاعدة بيانات مفتاح الأمان فقط إذا كان النظام في الوضع المخصص. يتم تعطيل الخيار بتمكين الوضع المخصص افتراضيًا. الخيارات هي:</p> <ul style="list-style-type: none"> <li>• PK</li> <li>• KEK</li> <li>• db</li> <li>• dbx</li> </ul>

الخيار	الوصف
	<p>في حالة قيامك بتعيين الوضع المخصص، تظهر الخيارات ذات الصلة بـ <b>PK</b>، <b>KEK</b>، <b>db</b>، و<b>dbx</b>. الخيارات هي:</p> <ul style="list-style-type: none"> <li>• <b>حفظ إلى ملف</b> - لحفظ المفاتيح إلى ملف محدد بواسطة المستخدم</li> <li>• <b>الاستبدال من ملف</b> - لاستبدال المفاتيح الحالي بمفتاح من ملف محدد بواسطة المستخدم</li> <li>• <b>إلحاق من ملف</b> - يضيف مفتاحًا إلى قاعدة البيانات الحالية من ملف محدد بواسطة المستخدم</li> <li>• <b>حذف</b> - يحذف المفاتيح المحدد</li> <li>• <b>إعادة تعيين جميع المفاتيح</b> - لإعادة تعيين إلى الإعدادات الافتراضية</li> <li>• <b>حذف جميع المفاتيح</b> - لحذف جميع المفاتيح</li> </ul> <p> <b>ملاحظة:</b> في حالة تعطيل "Custom Mode" (الوضع المخصص)، فإن جميع التغييرات التي يتم إجراؤها سيتم مسحها وسيتم استعادة المفاتيح إلى الإعدادات الافتراضية.</p>


#### جدول 7. الأمان

الخيار	الوصف
Multi Core Support	<p>يحدد هذا الخجل ما إذا كانت العملية سيكون لها حلقة واحدة أو كل الحلقات ممكنة. وسوف يعمل أداء بعض التطبيقات على تحسين الحلقات الإضافية. وتم تمكين هذا الخيار افتراضيًا. ويسمح لك بتعيين أو تعطيل الدعم متعدد الحلقات للمعالج. ويقوم المعالج المثبت بدعم حلقتين. وإذا تم تمكين الدعم متعدد الحلقات، سيتم تمكين حلقتين. وإذا تم تعطيل الدعم متعدد الحلقات، سيتم تمكين حلقة واحدة.</p> <ul style="list-style-type: none"> <li>• تمكين الدعم متعدد الحلقات</li> </ul> <p>الإعداد الافتراضي. يتم تمكين هذا الخيار.</p>
Intel SpeedStep	<p>تتيح لك تمكين أو تعطيل خاصية Intel SpeedStep.</p> <ul style="list-style-type: none"> <li>• تمكين Intel SpeedStep.</li> </ul> <p>الإعداد الافتراضي. يتم تمكين هذا الخيار.</p>
C States Control	<p>تتيح لك تمكين أو تعطيل حالات سكون المعالج الافتراضي.</p> <ul style="list-style-type: none"> <li>• حالات C</li> </ul> <p>الإعداد الافتراضي. يتم تمكين هذا الخيار.</p>
Intel TurboBoost	<p>يتيح لك تمكين وضع Intel TurboBoost للمعالج أو تعطيله.</p> <ul style="list-style-type: none"> <li>• تمكين Intel TurboBoost.</li> </ul> <p>الإعداد الافتراضي. يتم تمكين هذا الخيار.</p>
Hyper-Thread Control	<p>يتيح لك تمكين أو تعطيل HyperThreading في المعالج.</p> <ul style="list-style-type: none"> <li>• تعطيل</li> <li>• تمكين</li> </ul> <p>الإعداد الافتراضي. يتم تمكين هذا الخيار.</p>

#### جدول 8. إدارة الطاقة

الخيار	الوصف
AC Behavior	<p>يتيح لك تمكين أو تعطيل خاصية التشغيل التلقائي للكمبيوتر عند توصيل محول تيار متردد.</p>

الخيار	الوصف
Auto On Time	<p>الإعداد الافتراضي: التنبيه عند التيار المتردد غير محدد.</p> <p>يتيح لك ضبط الوقت الذي يجب فيه على الكمبيوتر أن يبدأ التشغيل تلقائياً. الخيارات هي:</p> <ul style="list-style-type: none"> <li>• معطل (افتراضي)</li> <li>• كل يوم</li> <li>• أيام الأسبوع</li> <li>• أيام محددة</li> </ul>
USB Wake Support	<p>يتيح تمكين أجهزة USB لتنبيه النظام من وضع "الاستعداد".</p> <p> <b>ملاحظة:</b> تعمل هذه الميزة فقط عند توصيل محامٍ التيار المتردد. في حالة فصل محامٍ التيار المتردد أثناء "الاستعداد"، يقوم إعداد النظام بفصل التيار عن جميع منافذ USB لتوفير طاقة البطارية.</p> <ul style="list-style-type: none"> <li>• تمكين دعم تنبيه USB</li> </ul> <p>الضبط الافتراضي: الخيار معطل.</p>
Wireless Radio Control	<p>يتيح لك إمكانية تمكين أو تعطيل الميزة التي تقوم تلقائياً بالتحول من الشبكات السلكية أو اللاسلكية بدون الاعتماد على التوصيل الفعلي.</p> <ul style="list-style-type: none"> <li>• التحكم في راديو شبكة الاتصال المحلية اللاسلكية</li> </ul> <p>الضبط الافتراضي: الخيار معطل.</p>
Wake on LAN/WLAN	<p>يتيح لك إمكانية تمكين أو تعطيل الميزة التي تقوم بإمداد الكمبيوتر بالطاقة من حالة التوقف عند تشغيلها بواسطة إشارة LAN.</p> <ul style="list-style-type: none"> <li>• معطل: يتم تمكين هذا الخيار بشكل افتراضي.</li> <li>• LAN فقط</li> <li>• WLAN فقط</li> <li>• LAN أو WLAN</li> <li>• LAN مع تهيئة PXE</li> </ul>
Block Sleep	<p>يسمح لك هذا الخيار بإمكانيّة حظر الدخول إلى وضع السكون (حالة S3) في بيئة نظام التشغيل.</p> <p>وضع السكون (حالة S3) - يتم تعطيل هذا الخيار بشكل افتراضي.</p>
Peak Shift	<p>يمكنك هذا الخيار من تقليل استهلاك طاقة التيار المتردد خلال فترات الذروة للطاقة في اليوم. بعد تمكين هذا الخيار، يقوم النظام بالتشغيل على البطارية فقط حتى إذا كان التيار المتردد متصلاً.</p>
Advanced Battery Charge Configuration	<p>يمكنك هذا الخيار من تحسين حالة البطارية. فمن خلال تمكين هذا الخيار، يستخدم النظام خوارزمية الشحن القياسية وتقنيات أخرى، خلال الساعات التي لا يتم العمل بها لتحسين حالة البطارية.</p> <p>معطل (افتراضي)</p>
Primary Battery Charge Configuration	<p>تتيح لك إمكانية تحديد وضع الشحن للبطارية. الخيارات المتاحة هي:</p> <ul style="list-style-type: none"> <li>• تكيفي (Latitude E5250)</li> <li>• قياسي - تشحن بطاريتك بالكامل بسرعة قياسية</li> <li>• ExpressCharge - تشحن البطارية ما يزيد على فترة أقصر من الوقت باستخدام تقنية الشحن السريع من Dell. تم تمكين هذا الخيار افتراضياً.</li> <li>• استخدام AC بصورة أساسية (Latitude E5250)</li> <li>• مخصص (Latitude E5250)</li> </ul> <p>إذا تم تحديد الشحن المخصص، فيمكنك أيضاً تهيئة بدء الشحن المخصص وإيقافه.</p>

الخيار	الوصف
	 <b>ملاحظة:</b> قد لا تتوفر جميع أوضاع الشحن لجميع البطاريات. لتمكين هذا الخيار، قم بتعطيل الخيار الضبط المتقدم لشحن البطارية.

### جدول 9. سلوك Behavior

الخيار	الوصف
Adapter Warnings	يتيح لك تمكين أو تعطيل رسائل تحذير إعداد النظام (BIOS) عند استخدام محايثات طاقة معينة. الإعداد الافتراضي: تمكين تحذيرات المحايث
(Keypad (Embedded	يتيح لك اختيار إحدى طريقتين لتمكين لوحة المفاتيح المضمنة في لوحة المفاتيح الداخلية. <ul style="list-style-type: none"> <li>المفتاح Fn فقط: يتم تمكين هذا الخيار بشكل افتراضي.</li> <li>عبر مفتاح Numlock</li> </ul>
Numlock Enable	يتيح لك تمكين خيار Numlock عند تمهيد النظام. تمكين الشبكة يتم تمكين هذا الخيار افتراضياً.
Fn Key Emulation	يتيح لك إمكانية تعيين الخيار حيث يتم استخدام المفاتيح <Scroll Lock> لتفعيل ميزة المفاتيح <Fn>. تمكين محاكاة المفاتيح Fn (الإعداد الافتراضي)
Fn Lock Hot Key	يسمح لك بجعل مجموعات المفاتيح <Esc> + <Fn> الأساسية بتغيير السلوك الرئيسي F1-F12. بين وظائف القياسية والثانوية. <ul style="list-style-type: none"> <li>تعطيل وضع القفل/قياسي. تم تمكين هذا الخيار افتراضياً.</li> <li>تمكين وضع القفل / ثانوي</li> </ul>
Fastboot	يتيح لك إمكانية تسريع عملية التمهيد عن طريق تجاوز بعض خطوات التوافق. الخيارات هي: <ul style="list-style-type: none"> <li>الحد الأدنى</li> <li>كامل (الإعداد الافتراضي)</li> <li>تلقائي</li> </ul>
Extended BIOS POST Time	يسمح لك بإنشاء تأخير تمهيد مسبق إضافي. الخيارات هي: <ul style="list-style-type: none"> <li>0 ثواني. تم تمكين هذا الخيار افتراضياً.</li> <li>5 ثوان</li> <li>10 ثوان</li> </ul>

### جدول 10. دعم المحاكاة الافتراضية

الخيار	الوصف
Virtualization	يتيح لك تمكين أو تعطيل تقنية المحاكاة الافتراضية من Intel. <ul style="list-style-type: none"> <li>تمكين تقنية Intel Virtualization (الإعداد الافتراضي)</li> </ul>

### جدول 11. الاتصال اللاسلكي

الخيار	الوصف
Wireless Switch	يتيح لك إمكانية تعيين الأجهزة اللاسلكية التي يمكن التحكم فيها بواسطة المفاتيح اللاسلكية. الخيارات المتاحة هي: <ul style="list-style-type: none"> <li>WLAN</li> </ul>

الخيار	الوصف
	<ul style="list-style-type: none"> <li>• بلوتوث</li> </ul> <p>يتم تمكين جميع الخيارات بشكل افتراضي.</p>
Wireless Device Enable	<p>يتم تمكين أو تعطيل الأجهزة اللاسلكية الداخلية.</p> <ul style="list-style-type: none"> <li>• WLAN</li> <li>• بلوتوث</li> </ul> <p>يتم تمكين جميع الخيارات بشكل افتراضي.</p>

#### جدول 12. الصيانة

الخيار	الوصف
Service Tag	يعرض رقم الصيانة الخاص بالكمبيوتر.
Asset Tag	يسمح لك بإنشاء علامة أصل للنظام في حالة عدم تعيين علامة أصل بالفعل. لا يتم تعيين هذا الخيار افتراضيًا.

#### جدول 13. سجلات النظام

الخيار	الوصف
BIOS Events	تتيح لك إمكانية عرض أحداث الاختبار التالي عند بدء التشغيل (BIOS) لإعداد النظام ومسحها.
Thermal Events	تتيح لك إمكانية عرض أحداث (حرارة) إعداد النظام ومسحها.
Power Events	تتيح لك إمكانية عرض أحداث (تشغيل) إعداد النظام ومسحها.

## BIOS تحديث

يوصى بتحديث BIOS (ضبط النظام)، وذلك عند استبدال لوحة النظام، أو في حالة توفر تحديث. بالنسبة لأجهزة الكمبيوتر المحمولة، تأكد من أن بطارية الكمبيوتر مشحونة بالكامل ومتصلة بمخرج التيار الكهربائي

1. إعادة تشغيل الكمبيوتر.
  2. اذهب إلى [dell.com/support](http://dell.com/support).
  3. أدخل رمز الخدمة أو كود الخدمة السريعة وانقر فوق إرسال.
-  ملاحظة: لتحديد موقع علامة الخدمة، انقر فوق أين يوجد رمز الخدمة؟
-  ملاحظة: في حالة عدم العثور على علامة الخدمة، انقر فوق Detect My Product "اكتشاف منتهي". تابع مع التعليقات الواردة على الشاشة.
4. إذا كنت لا تستطيع تحديد موقع رمز الخدمة، فانقر فوق فئة المنتج للكمبيوتر الخاص بك.
  5. اختر نوع المنتج من القائمة.
  6. حدد طراز الكمبيوتر، وستظهر صفحة دعم المنتج للكمبيوتر الخاص بك.
  7. انقر فوق Get drivers "الحصول على برامج التشغيل" وانقر فوق View All Drivers "عرض الكل".
  8. افتح صفحة Drivers and Downloads "برامج التشغيل والتنزيلات".
  9. في شاشة Drivers and Downloads (برامج التشغيل والتنزيلات)، أسفل القائمة المسندة Operating System (نظام التشغيل)، حدد BIOS.
  10. حدد أحدث ملف من BIOS وانقر فوق تنزيل ملف.
  11. يمكنك تحليل أي من برامج التشغيل تحتاج إلى أن يتم تحديثها. انقر فوق Analyze System "تحليل النظام" للحصول على التحديثات. واتبع التعليقات الواردة على الشاشة.
  12. حدد أسلوب التنزيل المفضل في النافذة يرجى تحديد أسلوب التنزيل أدناه، ثم انقر فوق التنزيل الآن.
  - تظهر نافذة تنزيل الملف.
  11. انقر فوق حفظ لحفظ الملف على الكمبيوتر لديك.
  12. انقر فوق تشغيل لتثبيت ضبط BIOS المحدث على الكمبيوتر.



للدخول إلى ضبط النظام، اضغط على <F2> بعد التشغيل أو إعادة التمهيد مباشرة.


1. في شاشة **BIOS النظام** أو ضبط النظام حدد **تأمين النظام** واضغط على <Enter>.

يتم عرض الشاشة **تأمين النظام**.

2. في الشاشة **تأمين النظام** تأكد أن **حالة كلمة المرور غير مؤمنة**.

3. حدد **كلمة مرور النظام**، وقم بتعديل أو حذف كلمة مرور النظام الحالية واضغط على <Enter> أو <Tab>.

4. حدد **كلمة مرور الضبط**، وقم بتعديل أو حذف كلمة مرور النظام الحالية واضغط على <Enter> أو <Tab>.

 **ملاحظة:** في حالة قيامك بتغيير النظام و/أو كلمة مرور الضبط، أعد إدخال كلمة المرور الجديدة في حالة الطلب. في حالة قيامك بحذف كلمة مرور النظام و/أو الضبط، قم بتأكيد الحذف عند المطالبة به.

5. اضغط على <ESC> وستظهر رسالة تطالبك بحفظ التغييرات.

6. اضغط على <Y> لحفظ التغييرات والخروج من ضبط النظام.

يقوم الكمبيوتر بإعادة التمهيد.

## التشخيصات

إذا صادفك مشكلة في الكمبيوتر، فم بتشغيل تشخيصات ePSA قبل الاتصال بـ Dell لطلب المساعدة الفنية. الغرض من تشغيل التشخيصات هو اختبار جهاز الكمبيوتر بدون الحاجة إلى استخدام معدة إضافية أو فقدان للبيانات. إذا لم تكن قادراً على إصلاح المشكلة بنفسك، فيمكن لمسؤول الخدمة والدعم استخدام نتائج التشخيصات لمساعدتك على حل المشكلة.

### (ePSA) تشخيصات التقييم المحسن للنظام قبل التمهيد

تقوم تشخيصات التقييم المحسن للنظام قبل التمهيد (ePSA) بعمل فحص شامل للأجهزة. ويتم تضمين تشخيصات التقييم المحسن للنظام قبل التمهيد (ePSA) مع BIOS ويتم تشغيلها بواسطة BIOS داخلياً. وتوفر تشخيصات النظام مجموعة كاملة من الخيارات لأجهزة محددة أو لمجموعات من الأجهزة التي تتيح لك إمكانية:



- تشغيل الاختبارات تلقائياً أو في وضع متفاعل
- تكرار الاختبارات
- عرض نتائج الاختبار أو حفظها
- تشغيل الاختبارات شاملة لتقديم خيارات اختيارية إضافية لتوفير معلومات إضافية حول الجهاز (الأجهزة) الممثل
- عرض رسائل حالة تحريك بما إذا كانت الاختبارات قد تمت بنجاح
- عرض رسائل الخطأ التي تحريك بالمشكلات التي تطرأ أثناء الاختبار

**تنبيه:** استخدام تشخيصات النظام لاختبار الكمبيوتر. يؤدي استخدام هذا البرنامج مع أجهزة كيبورد أخرى إلى حدوث نتائج غير صحيحة، أو ظهور رسائل خطأ.

**ملاحظة:** تحتاج بعض الاختبارات الخاصة بأجهزة معينة إلى التفاعل مع المستخدم. تأكد دوماً من وجودك بالقرب من جهاز الكمبيوتر عند إجراء اختبارات تشخيصية.

1. فم بتشغيل الكمبيوتر.
  2. بينما يتم تمهيد الكمبيوتر، اضغط على المفتاح <F12> عند ظهور شعار Dell.
  3. في شاشة قائمة التمهيد، حدد الخيار **تشخيصات**.
  4. يتم عرض النافذة **التقييم المحسن للنظام قبل التمهيد** ويتم سرد جميع الأجهزة المكتشفة في الكمبيوتر. تقوم التشخيصات بتشغيل الاختبارات على جميع الأجهزة المكتشفة.
  4. إذا كنت ترغب في تشغيل اختبارات تشخيصية على جهاز محدد، فاضغط على <Esc> وانقر فوق **هم لإيقاف الاختبار التشخيصي**.
  5. حدد الجهاز من الجزء الأيسر وانقر فوق **تشغيل الاختبارات**.
  6. في حالة وجود أي مشكلات، يتم عرض أكواد الخطأ.
- لاحظ كود الخطأ واتصل بـ Dell.

### مصاييح حالة الجهاز

الرمز	الوصف
	تضيء عند تشغيل الكمبيوتر وتومض عندما يكون الكمبيوتر في وضع إدارة الطاقة.
	يضيء بشكل ثابت أو يومض للإشارة إلى حالة شحن البطارية.



## مصايح حالة البطارية

إذا كان الكمبيوتر متصلاً بأخذ تيار كهربائي، فسيعمل مصباح البطارية كالتالي:

المصباح يومض بشكل متناوب بلون كهربائي ولون أبيض	يوجد مجاميع تيار متردد آخر غير مصنع بمعرفة Dell غير موثوق به أو غير معتمد متصل بالكمبيوتر المحمول لديك.
المصباح يومض بشكل متناوب بلون كهربائي مع لون أبيض ثابت	يوجد عطل مؤقت في البطارية مع محول التيار المتردد.
وميض مستمر بلون كهربائي	يوجد عطل شديد في البطارية مع محول التيار المتردد.
المصباح مطلقاً	البطارية في وضع الشحن الكامل مع وجود محول التيار المتردد.
تشغيل المصباح الأبيض	البطارية في وضع الشحن مع وجود محول التيار المتردد.

# 5

## المواصفات

 ملاحظة: قد تختلف العروض حسب المنطقة. لمزيد من المعلومات حول هبة الكمبيوتر، انقر فوق "ابدأ"  (الرمز ابدأ) → التعليمات والدعم. ثم حدد الخيار لعرض معلومات حول الكمبيوتر

جدول 14. معلومات النظام

الميزة	الوصف
عرض ناقل DRAM	64 بت
EPROM فلاش	8 ميجابايت

جدول 15. المعالج

الميزة	الوصف
النوع	Intel Core i3/i5
ذاكرة التخزين المؤقت من المستوى الأول	64 ك.ب
ذاكرة تخزين مؤقت L2	256 ك ب
ذاكرة تخزين مؤقت من المستوى الثالث	تصل إلى 4 ميجابايت

جدول 16. الذاكرة

الميزة	الوصف
موصل الذاكرة	موصلا DDR3/DDR3L يمكن الوصول إليها من الداخل
سعة الذاكرة	2 جيجابايت و 4 جيجابايت و 8 جيجابايت
نوع الذاكرة	1600 ميجاهرتز (تكوين DDR3L ثنائي القنوات)
الحد الأدنى لسعة الذاكرة	2 جيجابايت
الحد الأقصى لسعة الذاكرة	16 جيجابايت (8x2) جيجابايت

جدول 17. Audio

الميزة	الوصف
النوع	صوت عالي الوضوح بـ 4 قنوات
وحدة التحكم	Realtek ALC3234
تحويل الاستريو	24 بت (تناظري إلى رقمي ورقمي إلى تناظري)
الواجهة	Intel HDA bus
مكبرات الصوت	2 x 2 وات

الميزة	الوصف
عناصر التحكم في الصوت	قائمة البرامج ومفاتيح التحكم في الوسائط بلوحة المفاتيح

#### جدول 18. الفيديو

الميزة	الوصف
نوع الفيديو	مدمج في لوحة النظام / منفصل
وحدة التحكم في الفيديو:	UMA
منفصلة	Intel HD Graphics 4400 (ذاكرة مشتركة)
Latitude 3450	(NVIDIA GeForce Nvidia GeForce 830M (2GB DDR3
Latitude 3550	(NVIDIA GeForce Nvidia GeForce 830M (2GB DDR3
ناقل البيانات:	
Latitude 3450	64 بت
Latitude 3550	64 بت

#### جدول 19. الكاميرا

الميزة	الوصف
دقة الكاميرا	0.92 ميجابكسل
دقة الفيديو (الحد الأقصى)	720 (HD 1280) x بسرعة 30 إطار/ث (بحد أقصى)
زاوية العرض النظرية	66 درجة مئوية

#### جدول 20. الاتصال

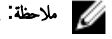
الميزة	الوصف
محاكي الشبكة	Ethernet LAN 10/100/1000 ميجابت/ث على اللوحة الأم (LOM)
الاتصال اللاسلكي	<ul style="list-style-type: none"> <li>Wi-Fi 802.11 b/g/n and 802.11a/b/g/n/ac</li> <li>bluetooth 4.0</li> </ul>

#### جدول 21. المنافذ والموصلات

الميزة	الوصف
Audio	منفذ سماعة رأس/ميكروفون واحد متعدد الوظائف (سماعة الرأس)
الفيديو	منفذ VGA واحد مكون من 15 سناً one 19-pin HDMI port
محاكي الشبكة	منفذ RJ-45 واحد
:USB	
Latitude 3450	<ul style="list-style-type: none"> <li>منفذ USB 3.0 (منفذ خلفي مزود بإمكانية تصحيح النافذة)</li> <li>منفذ USB 2.0</li> </ul>

الميزة	الوصف
Latitude 3550	<ul style="list-style-type: none"> <li>• منفذ USB 3.0 (منفذ خلفي مزود بإمكانية تصحيح النافذة)</li> <li>• منفذان USB 2.0</li> </ul>
قارئ بطاقة الوسائط	فتحة 3 في 1
قارئ بطاقة الذاكرة	(one (SD, SDHC, SDXC, MS, MS Pro
Fingerprint Reader	واحد (اختياري)

**ملاحظة:** يدعم أيضًا موصل USB 3.0 المدعوم بتصحيح أخطاء Microsoft Kernel. يتم توضيح المنافذ الموجودة في المستندات المرفقة بالكمبيوتر.



#### جدول 22. الشاشة

الميزة	Latitude 3550	Latitude 3450
النوع	HD WLED بوصة 15.6	HD WLED بوصة 14.0
الارتفاع	360 م	205.60 م
العرض	224.3 م	320.90 م
الخط التطري	بوصة 15.6	بوصة 14.0
المساحة النشطة (س/ص)	344.23 x 193.54 م (بوصة 13.55 x 7.61	309.40 x 173.95 م (بوصة 12.18 x 6.85
الحد الأقصى للدقة	768 x 1366 بكسل	768 x 1366 بكسل
الحد الأقصى للسطوع	200 وحدة إضاءة	200 وحدة إضاءة
زاوية التشغيل	0 درجة (مغلقة) حتى 135 درجة	0 درجة (مغلقة) حتى 135 درجة
معدل التحديث	60 هرتز	60 هرتز
زوايا العرض الأدنى:		
أفقية	40°/40°	40°/40°
رأسية	30°/10°	30°/10°
المسافة بين وحدات البكسل	0.252 م x 0.252 م	0.265 م x 0.265 م
الشاشة الخارجية	VGA	

#### جدول 23. لوحة المفاتيح

الميزة	الوصف
عدد المفاتيح:	
Latitude 3450	الولايات المتحدة 80، والبرازيل 82، والمملكة المتحدة 81، واليابان 84
Latitude 3550	الولايات المتحدة 101، والبرازيل 104، والمملكة المتحدة 102، واليابان 105

جدول 24. لوحة المس

الميزة	الوصف
المحور س	102.4 م (4.03 بوصة)
المحور ص	7.4 م (3.04 بوصة)

جدول 25. البطارية

الميزة	الوصف
النوع	<ul style="list-style-type: none"> <li>بطارية ليثيوم أيون "ذكية" ثلاثية الخلايا (بقدرة 43 واط/ساعة)</li> <li>بطارية ليثيوم أيون "ذكية" رباعية الخلايا (بقدرة 58 وات في الساعة)</li> </ul>
الأبعاد:	
الارتفاع	<ul style="list-style-type: none"> <li>ثلاثية الخلايا — 7.8 م</li> <li>رباعية الخلايا — 7.8 م</li> </ul>
العرض	<ul style="list-style-type: none"> <li>ثلاثية الخلايا — 124.7 م</li> <li>رباعية الخلايا — 124.7 م</li> </ul>
العمق	<ul style="list-style-type: none"> <li>ثلاثية الخلايا — 208.25 م</li> <li>رباعية الخلايا — 208.25 م</li> </ul>
الوزن	<ul style="list-style-type: none"> <li>ثلاثية الخلايا — 283 جم</li> <li>رباعية الخلايا — 350 جم</li> </ul>
Lifespan	300 دورات شحن/إفراغ شحن
المجهود الكهربائي	<ul style="list-style-type: none"> <li>ثلاثية الخلايا — 11.1 ج</li> <li>رباعية الخلايا — 7.4 ج</li> </ul>
نطاق درجة الحرارة:	
عند التشغيل	من 0 درجة مئوية إلى 50 درجة مئوية (من 32 درجة فهرنهايت إلى 122 درجة فهرنهايت)
في حالة عدم التشغيل	من -20° إلى 65 درجة مئوية (من -4° إلى 149 درجة فهرنهايت)
البطارية الخلووية المصغرة	بطارية ليثيوم أيون طراز CR2032 بقوة 3 فولت

جدول 26. ممانع التيار المتردد

الميزة	الوصف
النوع	من 65 وات إلى 90 وات
محدد الإدخال	من 100 فولت تيار متردد إلى 240 فولت تيار متردد
تيار الإدخال (المحد الأقصى)	1.50 أمبير/1.60 أمبير/1.70 أمبير/2.50 A
تردد الإدخال	50 هرتز — 60 هرتز
طاقة الإخراج	65 وات/90 وات
تيار الإخراج	3.34 أمبير/4.62 أمبير
محدد الإخراج المقدر	19.50 فولت تيار مستمر

الميزة	الوصف
نطاق درجة الحرارة:	
عند التشغيل	من 0 إلى 40 مئوية (من 32 إلى 104 فهرنهايت)
في حالة عدم التشغيل	من -40 إلى 70 مئوية (من -40 إلى 158 فهرنهايت)

#### جدول 27. الجوانب المادية

الجوانب المادية	Latitude 3450	Latitude 3550
الارتفاع:		
الشاشة التي لا تعمل باللمس	22.2 (0.87 inches) mm	22.3 م (0.88 بوصة)
Touchscreen	23.0 م (0.90 بوصة)	23.2 م (0.91 بوصة)
العرض:		
الشاشة التي لا تعمل باللمس	245.9 م (9.68 بوصة)	258.95 م (10.19 بوصة)
Touchscreen	246.1 م (9.69 بوصة)	259.2 م (10.20 بوصة)
العمق:		
الشاشة التي لا تعمل باللمس	342 م (13.46 بوصة)	380.4 م (14.98 بوصة)
Touchscreen	342 م (13.46 بوصة)	380.4 م (14.98 بوصة)
الوزن (الحد الأدنى):		
الشاشة التي لا تعمل باللمس	1.89 كجم (4.18 رطل)	2.15 كجم (4.75 رطل)
Touchscreen	2.04 كجم (4.51 رطل)	2.36 كجم (5.21 رطل)

#### جدول 28. الخصائص البيئية

الميزة	الوصف
درجة الحرارة:	
عند التشغيل	من 0 درجة مئوية إلى 35 درجة مئوية (من 32 درجة فهرنهايت إلى 95 درجة فهرنهايت)
التخزين	من -40 درجات مئوية إلى 65 درجة مئوية (من -40 درجة فهرنهايت إلى 149 درجة فهرنهايت)
الرطوبة النسبية (الحد الأقصى):	
عند التشغيل	من 10% إلى 90% (بلا تكاثف)
التخزين	من 10% إلى 95% (بلا تكاثف)
الارتفاع (الحد الأقصى):	
عند التشغيل	-15.2 م إلى 3048 م (-50 إلى 10,000 قدم)
	من 0 إلى 35 درجة مئوية
في حالة عدم التشغيل	من -15.2 م إلى 10,668 م (-50 قدم إلى 35,000 قدم)
مستوى الأوساخ العالقة	G1 كما يحدده معيار ISA-S71.04-1985

# 6

## Dell الاتصال بشركة

**ملاحظة:** إذا لم يكن لديك اتصال نشط بالإنترنت، فيمكنك العثور على معلومات الاتصال على فاتورة الشراء الخاصة بك أو إيصال الشحن أو الفاتورة أو كتيب منتج Dell.

توفر Dell العديد من خيارات الدعم والخدمة القائمة على الهاتف والإنترنت. يختلف التوفر حسب البلد والمنتج، وقد لا تتوفر بعض الخدمات في منطقتك. للاتصال بشركة Dell للاستفسار عن مسائل تتعلق بالمبيعات أو الدعم الفني أو خدمة العملاء:

1. اذهب إلى [dell.com/support](https://dell.com/support).
2. حدد فئة الدعم.
3. تحقق من دولتك أو منطقتك في القائمة المنسدلة (**اختيار دولة/منطقة**) أسفل الصفحة.
4. حدد الخدمة الملائمة أو ارتباط الدعم وفقاً لاحتياجاتك.